

**T.C.  
KONYA VALİLİĞİ  
75.Yıl Öğretmen Emel Türkođlu Ortaokulu Müdürlüğü**



**2015-2019  
STRATEJİK PLAN**

**T.C.**  
**KONYA VALİLİĞİ**  
**75.Yıl Öğretmen Emel Türkođlu Ortaokulu**

**STRATEJİK PLAN**  
**2015-2019**

**Akşehir - 2015**

## İSTİKLÂL MARŞI

Korkma, sönmez bu şafaklarda yüzen al sancak;  
Sönmeden yurdumun üstünde tüten en son ocak.

O benim milletimin yıldızıdır, parlayacak;  
O benimdir, o benim milletimindir ancak.

Çatma, kurban olayım, çehreni ey nazlı hilâl!  
Kahraman ırkıma bir gül! Ne bu şiddet, bu celâl?  
Sana olmaz dökülen kanlarımız sonra helâl...  
Hakkıdır, Hakk'a tapan, milletimin istiklâl!

Ben ezelden beridir hür yaşadım, hür yaşarım.  
Hangi çılgın bana zincir vuracakmış? Şaşarım!  
Kükremiş sel gibiyim, bendimi çiğner, aşarım.  
Yırtarım dağları, enginlere sığmam, taşarım.

Garbın âfâkını sarmışsa çelik zırhlı duvar,  
Benim iman dolu göğsüm gibi serhaddim var.  
Ulusun, korkma! Nasıl böyle bir imanı boğar,  
'Medeniyet' dediğin tek dişi kalmış canavar?

Arkadaş! Yurduma alçakları uğratma, sakın.  
Siper et gövdeni, dursun bu hayâsızca akın.  
Doğacaktır sana va'dettiği günler Hakk'ın...  
Kim bilir, belki yarın, belki yarından da yakın.

Bastığın yerleri "toprak!" diyerek geçme, tanı:  
Düşün altındaki binlerce kefensiz yatanı.  
Sen şehit oğlusun, incitme, yazıktır, atanı:  
Verme, dünyaları alsan da, bu cennet vatanı.

Kim bu cennet vatanın uğruna olmaz ki fedâ?  
Şühedâ fişkırarak toprağı sıksan, şühedâ!  
Cânı, cânânı, bütün varımı alsın da Huda,  
Etmesin tek vatanımdan beni dünyada cüdâ.

Ruhumun senden, İlahi, şudur ancak emeli:  
Değmesin mabedimin göğsüne nâmahrem eli.  
Bu ezanlar-ki şahadetleri dinin temeli-  
Ebedi yurdumun üstünde benim inlemeli.

O zaman vecd ile bin secde eder -varsa- taşım,  
Her cerihamdan, İlahi, boşanıp kanlı yaşım,  
Fişkırır ruh-ı mücerred gibi yerden naşım;  
O zaman yükselerek arşa değer belki başım.

Dalgalan sen de şafaklar gibi ey şanlı hilâl!  
Olsun artık dökülen kanlarımın hepsi helâl.  
Ebediyen sana yok, ırkıma yok izmihlâl:  
Hakkıdır, hür yaşamış, bayrağımın hürriyet;  
Hakkıdır, Hakk'a tapan milletimin istiklâl!

*Mehmet Âkif Ersoy*



## ATATÜRK'ÜN GENÇLİĞE HİTABESİ

Ey Türk gençliği! Birinci vazifen, Türk istiklâlini, Türk cumhuriyetini, ilelebet, muhafaza ve müdafaa etmektir.

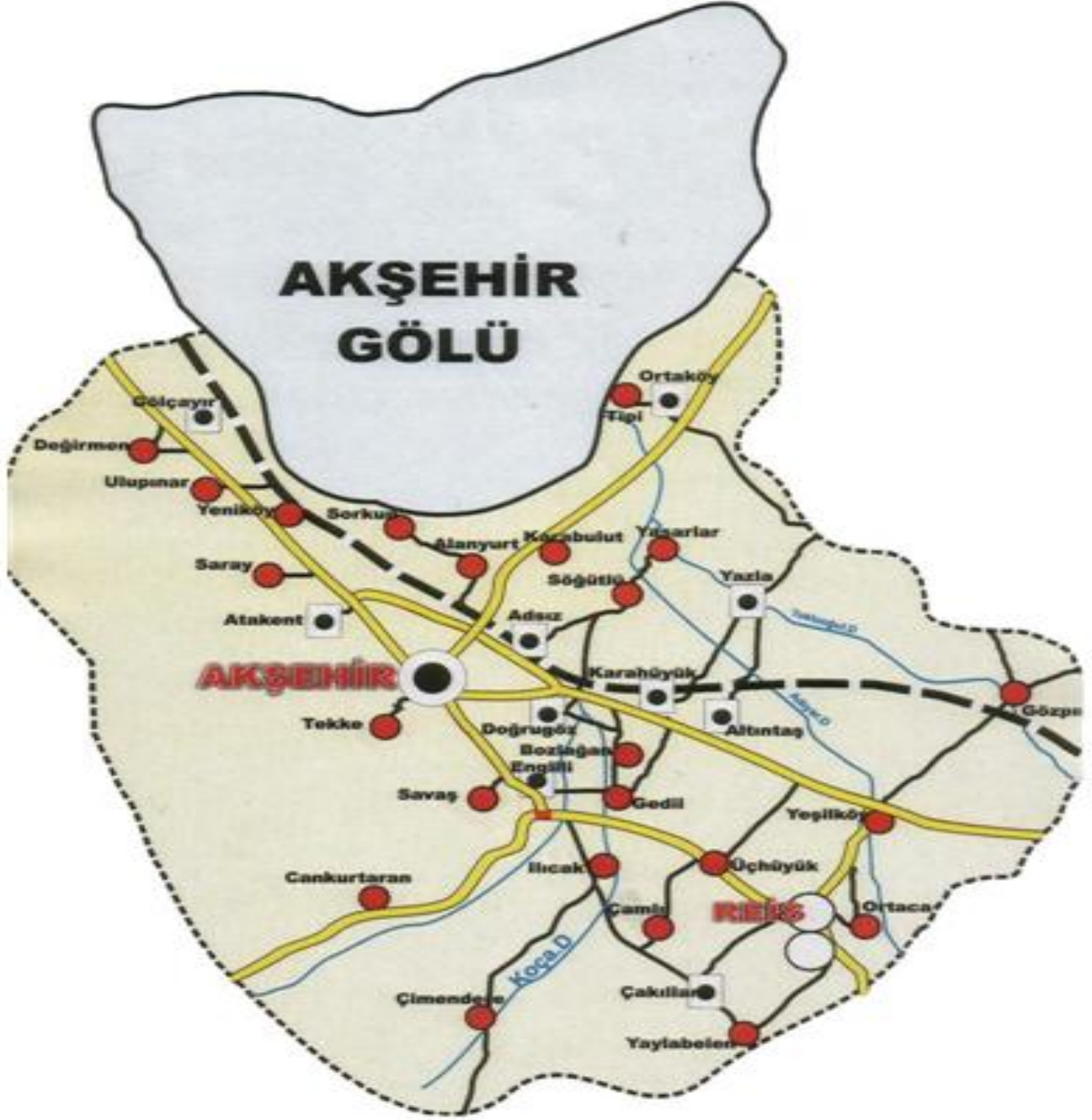
Mevcudiyetinin ve istikbalinin yegâne temeli budur. Bu temel, senin, en kıymetli hazinendir. İstikbalde dahi, seni, bu hazineden, mahrum etmek isteyecek, dâhilî ve haricî, bedhahların olacaktır. Bir gün, istiklâl ve cumhuriyeti müdafaa mecburiyetine düşersen, vazifeye atılmak için, içinde bulunacağın vaziyetin imkân ve şeraitini düşünmeyeceksin! Bu imkân ve şerait, çok nâmüsait bir mahiyette tezahür edebilir. İstiklâl ve cumhuriyetine kastedecek düşmanlar, bütün dünyada emsali görülmemiş bir galibiyetin mümessili olabilirler. Cebren ve hile ile aziz vatanın, bütün kaleleri zapt edilmiş, bütün tersanelerine girilmiş, bütün orduları dağıtılmış ve memleketin her köşesi bilfiil işgal edilmiş olabilir. Bütün bu şeraitten daha elîm ve daha vahim olmak üzere, memleketin dâhilinde, iktidara sahip olanlar gaflet ve dalâlet ve hattâ hıyanet içinde bulunabilirler. Hattâ bu iktidar sahipleri şahsî menfaatlerini, müstevlilerin siyasî emelleriyle tevhit edebilirler. Millet, fakr u zaruret içinde harap ve bîtap düşmüş olabilir.

Ey Türk istikbalinin evlâdı! İşte, bu ahval ve şerait içinde dahi, vazifen; Türk istiklâl ve cumhuriyetini kurtarmaktır! Muhtaç olduğun kudret, damarlarındaki asîl kanda, mevcuttur!

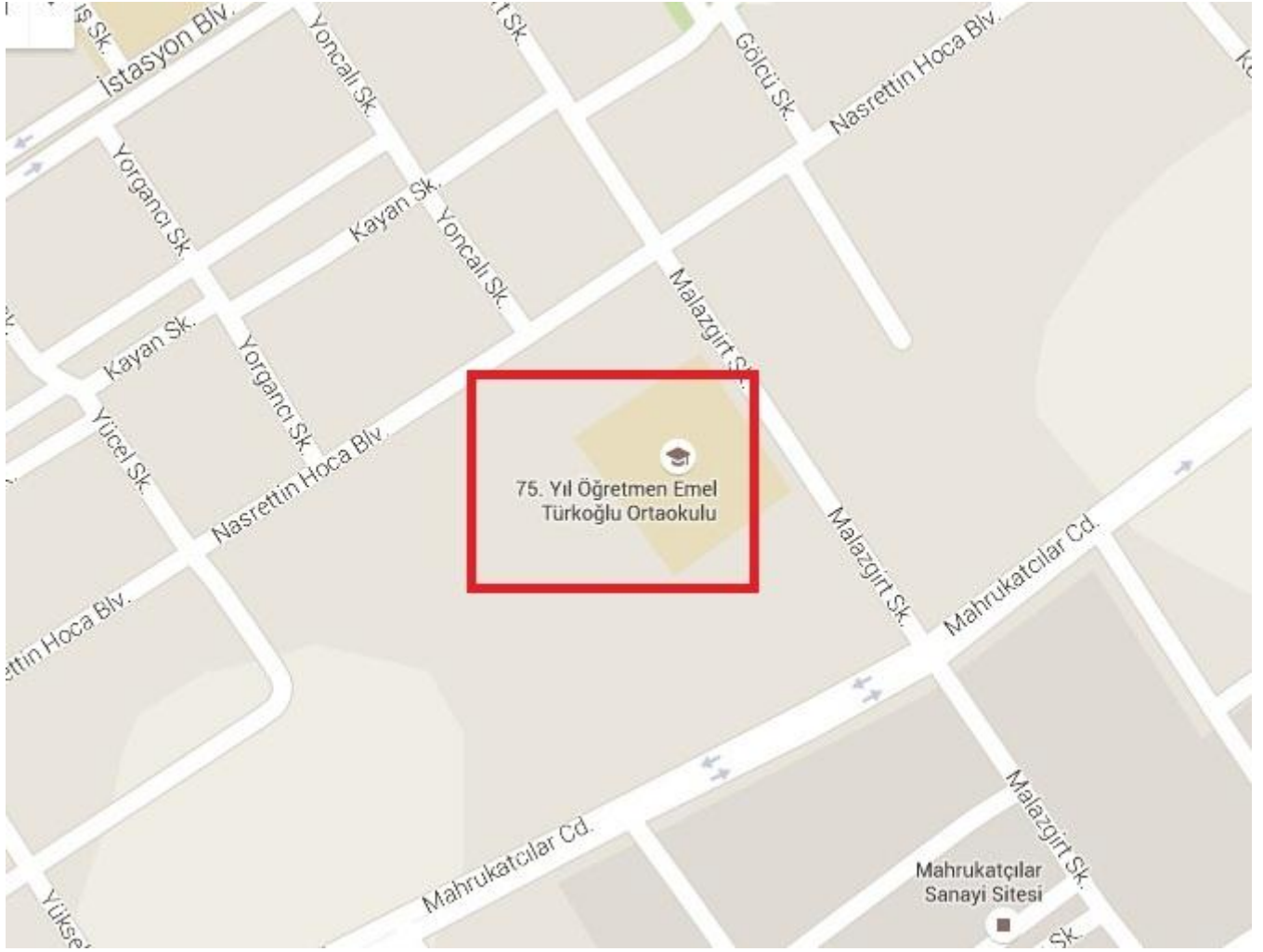
Mustafa Kemal ATATÜRK



## AKŞEHİR İLÇESİ HARİTASI



## OKUL HARİTASI



## OKUL İLETİŞİM BİLGİLERİ



(TABLO-1)

OKULUN İLETİŞİM BİLGİLERİ	
ADRESİ	İstasyon Mah.Malazgirt Sok. No:20 AKŞEHİR
TELEFON	03328137420
FAKS	-
E- POSTA ADRESİ	aksehir75.meb.k12.tr
WEB ADRESİ	<a href="http://okulweb.meb.gov.tr/42/03/767818">http://okulweb.meb.gov.tr/42/03/767818</a>

STRATEJİK PLANLAMA EKİBİ		
S. NO	ADI SOYADI	GÖREVİ
1	Ferhan EKİCİ	OKUL MÜDÜRÜ
2	Abdülkadir ÜNAL	MÜDÜR YARDIMCISI
3	Tuncay AK	ÖĞRETMEN
4	Pınar PEKMEZCİ	ÖĞRETMEN
5	Naci DEMİRBAŞ	ÖĞRETMEN
6	Kemal ÜNVER	ÖĞRETMEN
7	Akın ŞEN	ÖĞRETMEN



## SUNUŞ



Okulumuz 1999 yılında 75.YIL İLKÖĞRETİM OKULU adıyla eğitim öğretim faaliyetine başlamıştır. Çağdaş bir eğitimi her geçen gün amaç edinen ismini Cumhuriyetimizin kuruluşunun 75. Yılından almıştır. 2012 Yılında kademeli geçişle okulumuz ortaokulu dönüşerek Van Depreminde Şehit olan Öğretmen Emel Türkoğlu'nun da adı Okulumuza verilerek 75.Yıl Öğretmen Emel Türkoğlu Ortaokulu adını almıştır. Okulumuz; 235 öğrenci, 24 öğretmen, 2 idareci, 1 memur ve 2 hizmetli kadromuzla, eğitimin en iyisini verebilmek anlayışı ve sorumluluğu ile Türk Milli Eğitimine hizmet vermekteyiz. Çağımız bilgi ve teknoloji çağıdır. Bu çağa ayak uydurmak gerekir. Ülkemizde de tüm dünyadaki gelişmelere uygun bir eğitim reformu yapılmıştır. Eğitim reformundaki yenileşme ve geliştirme uygulamalarına elverişli bir kurum olarak , eğitimde kalitenin yakalanması amacıyla tüm öğretmenlerimiz sık sık hizmet içi eğitimlere katılmaktadır.

Çünkü bilgi ve teknoloji çağına ayak uydurabilmek için yetişmiş elemanlara ihtiyaç vardır. Biz 75.Yıl Öğretmen Emel Türkoğlu Ortaokulu olarak iyi eğitilmiş, çağdaş bilgilerle donatılmış, yenilikçi, dinamik, ailesini, ulusunu, ülkesini seven, ulusun çıkarlarını bilen ve her zaman koruyan, bunları yaparken Atatürkçü çizgiden ayrılmayan, kişilikli, kendine güvenen çalışkan öğrenciler yetiştirmeyi amaçlıyoruz.

Tüm bunları iyi bir fiziki yapı ve güçlü bir öğretmen kadrosuyla yapmak mümkündür. Okulumuzda bunları sağlamak için, 1 adet bilgisayar laboratuvarı, araç gereçlerle donatılmış bir fen laboratuvarı, resim, müzik, iş teknik derslikleri, çok amaçlı spor salonu , kütüphanesi, 1 adet ana sınıfı, 18 adet derslik ve rehberlik servisimiz bulunmaktadır. Bunlardan en verimli bir şekilde yararlanarak öğrencilerimizi yetiştiriyoruz. Bu çalışmalar sonucunda TEOG da başarılar elde edilmiştir.

Bunlara ilave olarak; her dönem sosyal etkinlikler ve derslerle ilgili seviye tespit sınavları yoğun bir şekilde yapılmaktadır. Okulumuzda sosyal ve bilişsel gelişimlerini sağlamak amacıyla sosyal etkinliklere önem verilir. Böylelikle öğrencilerimiz kendilerini ifade etme imkanı bulurlar. Onlara yaratıcılıklarının ortaya çıkması ve geliştirilmesi fırsatı verilir.

75.Yıl Öğretmen Emel Türkoğlu Ortaokulu'nda veli- öğretmen- öğrenci ve yönetim ilişkileri rehberlik servisinde görevli öğretmenimiz tarafından sağlanmakta, veli toplantıları, ara karne, ve mesleki yönlendirmelerle öğrencilerimizin gelişimi hakkında velilerimize bilgi verilmektedir.

Bizde sizin çocuklarınız bizim çocuklarımız diyor, yolumuza emin adımlarla devam ediyoruz.

Ferhan EKİCİ  
75.Yıl Öğrt. Emel Türkoğlu O.O.Md.

## GİRİŞ

Bu planın hazırlanma süreci **Okul Gelişim Yönetim Ekibi**'nin kurulmasıyla başladı. Öncelikle ekip olarak öz değerlendirme programı çerçevesinde öz değerlendirme çalışmalarımızı yaptık. Sonuçları öz değerlendirmeye katılan tüm kesimlere yazılı olarak duyurularla ilettik. Öz değerlendirme sonuçlarını yorumlamak ve stratejik planı oluşturmak için OGYE üyesi öğretmenlerin, Okul Aile Birliği Başkanlığı ve Üyeleri Öğrenci Temsilcisi ve iki öğrencinin katıldığı bir toplantı yaptık. Bu toplantıda; iyileştirmeye açık alanlarımızı ve önceliklerimizi belirledik. İyileştirmeye açık alanlarımız doğrultusunda stratejik planımızı hazırlamaya başladık. Bu çalışmalarımızı ARGE İlçe Formatörlerinin hazırlamış olduğu taslak doğrultusunda ve okulumuz Müdür Yardımcısı **Abdülkadir ÜNAL** ve Görsel Sanatlar Öğretmeni Tuncay AK'ın destekleri ile yaptık. Bu sürece katılan herkese teşekkürü borç biliyoruz.

**Stratejik Planlama Ekibi**

## İÇİNDEKİLER

ATATÜRK'ÜN GENÇLİĞE HİTABESİ.....	4
AKŞEHİR İLÇESİ HARİTASI.....	5
OKUL HARİTASI.....	6
OKUL İLETİŞİM BİLGİLERİ.....	7
Stratejik Planlama Ekibi.....	8
SUNUŞ.....	9
GİRİŞ.....	10
İÇİNDEKİLER.....	11
TABLolar LİSTESİ.....	14.
KISALTMALAR.....	15
TANIMLAR.....	16
<b>1.BÖLÜM STRATEJİK PLAN SÜRECİ.....</b>	<b>18</b>
A.Planın Amacı.....	19
B.Planın Kapsamı.....	19
C.Stratejik Plan Yasal Çerçeve ve Üst Politika Belgeleri.....	19
D.Stratejik Planlama Süreci.....	21
<b>2.BÖLÜM DURUM ANALİZİ.....</b>	<b>22</b>
2.DURUM ANALİZİ.....	23
2.1.OKULUMUZUN TARİHÇESİ.....	23
2.2.MEVZUAT ANALİZİ.....	24
2.3. FAALİYET ALANI – ÜRÜN HİZMET.....	25
2.4.OKULUN TEŞKİLAT ŞEMASI.....	28
2.5. OKUL BİNA ANALİZİ 2.5.1.Okul Bilgi Formu.....	31
2.5.2.Okulun Bina ve Donanım Durumu.....	32
2.6.OKUL PERSONEL ANALİZİ.....	34
2.6.1.Okul Personel Durumu.....	34

2.6.2.Okulun Personel İhtiyacı .....	36
2.6.3. Okul Personelinin Hizmet Durumu .....	37
2.6.4. Okul Yardımcı Personel Durumu .....	37
2.6.5. Çalışanların Gönüllü Yaptıkları İşler .....	37
2.7. OKULUN ÖĞRENCİ ANALİZİ .....	38
2.7.1. Öğrenci Sayıları.....	38
2.7.2.Öğretmen Başına Düşen Öğrenci Sayıları.....	39
2.7.3.Derslik Başına Düşen Öğrenci Sayıları .....	40
2.7.4. Devamsız Öğrenci ve Sınıf Tekrarı Yapan Öğrenci Sayıları .....	40
2.7.5. Okulun TEOG Başarısı .....	41
2.7.6. Okulun Akademik Başarısı .....	41
2.7.7. Okul Rehberlik Servisi Çalışmaları.....	42
2.7.8. Okul/kurum Rehberlik Hizmetleri.....	42
2.8. OKUL PERFORMANS ANALİZİ .....	43
2.8.1. Sportif Etkinlikler.....	43
2.8.2.Sosyal ve Kültürel Etkinlikler .....	43
2.8.3.Okulun Etkinlikleri.....	43
2.8.4.Okul Kütüphanesi.....	44
2.8.5.Ödül Durumu .....	44
2.8.6.Okulun Mali Durumu .....	44
2.8.7.Okulun Teknolojik Altyapısı.....	45
2.8.8. Okul Memnuniyeti Sonuçları .....	46
2.9. PAYDAŞ ANALİZİ.....	46
2.10.PAYDAŞ MATRİSİ .....	48
2.11.ETKİ ÖNEM MATRİSİ.....	48
2.12.ÇEVRE ANALİZİ (PEST).....	50
Veli Profilimiz.....	52
2.13.GZFT ANALİZİ(SWOT ANALİZİ).....	53

<b>3.BÖLÜM GELECEĞE YÖNELİM</b> .....	56
3.1.MİSYONUMUZ .....	57
3.2.VİZYONUMUZ.....	58
3.3.İLKE ve DEĞERLERİMİZ.....	59
3.4.TEMALAR .....	60
3.5.STRATEJİK AMAÇLAR .....	61
3.6.STRATEJİLER .....	71
<b>4.BÖLÜM:MALİYETLENDİRME</b> .....	73
MALİYET TABLOSU .....	74
KAYNAK TABLOSU .....	75
<b>5.BÖLÜM:İZLEME VE DEĞERLENDİRME</b> .....	76
5.1 BÖLÜM İZLEME, DEĞERLENDİRME VE RAPORLAMA .....	77
2015-2019 STRATEJİK PLANI İZLEME VE DEĞERLENDİRME MODELİ .....	78
<b>KAYNAKÇA</b> .....	79



## TABLolar LİSTESİ

Tablo 1: Okulun İletişim Bilgileri.....	7
Tablo 2:Stratejik Planlama Ekibi .....	8
Tablo 3:Kısaltmalar.....	16
Tablo 4: Stratejik Planlama Süreci.....	21
Tablo 5:Mevzuat Analizi.....	24
Tablo 6:Okulun Teşkilat Şeması.....	28
Tablo 7: Okul Bilgi Formu.....	31
Tablo 8: Okulun Bina ve Donanım Durumu .....	32
Tablo 9: Okul Personel Durumu .....	34
Tablo 10: Okulun Personel İhtiyacı .....	36
Tablo 11: Okul Personelinin Hizmet Durumu .....	37
Tablo 12: Okul Yardımcı Personel Durumu .....	37
Tablo 13: Çalışanların Gönüllü Yaptıkları İşler.....	37
Tablo 14: Öğrenci Sayıları.....	38
Tablo 15: Öğretmen Başına Düşen Öğrenci Sayıları.....	39
Tablo 16: Derslik Başına Düşen Öğrenci Sayıları .....	40
Tablo 17: Devamsız Öğrenci ve Sınıf Tekrarı Yapan Öğrenci Sayıları.....	40

## KISALTMALAR

AB	Avrupa Birliđi
AR-GE	Arařtırma Geliřtirme
BSİO	Birleřtirilmiř Sınıflı İlköğretim Okulu
BT	Bilgi Teknolojileri
ÇPL	Çok Programlı Lise
EBA	Eğitim Biliřim Ađı
EÖY	Eğitim Öğretim Yılı
GİHS	Genel İdare Hizmetleri Sınıfı
GZFT	Güçlü-Zayıf Yönler, Fırsatlar-Tehditler
HEM	Halk Eğitim Merkezi
HBÖ	Hayat Boyu Öğrenme
İMEİGEP	İstihdam Ve Mesleki Eğitim İliřkisinin Güçlendirilmesi Eylem Planı
KİK	Kamu İhale Kanunu
LYS	Lisans yerleřtirme sınavı
MEBBİS	Milli Eğitim Bakanlığı Bilgi İşlem Sistemleri
MEM	Millî Eğitim Müdürlüğü
MTE	Meslekî ve Teknik Eğitim
MTSAS	Motorlu Tařıt Sürücü Adayları Sınavı
OECD	Ekonomik Kalkınma ve İşbirliđi Teřkilatı
ÖDÖP	Öncelikli Dönüřüm Programları
ÖSS	Öğrenci Seçme Sınavı
PES"E	Politik, Ekonomik, Sosyal, Teknolojik, Legal ve Ekolojik Geliřmeler
PG	Performans Göstergesi
PİSA	Uluslararası Öğrenci Deđerlendirme Programı
SHÇEK	Sosyal Hizmetler ve Çocuk Esirgeme Kurumu
STK	Sivil Toplum Kuruluşları
TEOGS	Temel Eğitimden Ortaöğretime Geçiř Sistemi
TIMMS	Uluslararası Matematik ve Fen Eğilimleri Arařtırması
TKY	Toplam Kalite Yönetimi
YGS	Yükseköğretime Giriř Sınavı

## TANIMLAR

- **Bütünleştirici Eğitim (Kaynaştırma Eğitimi):** Özel eğitime ihtiyacı olan bireylerin eğitimlerini, destek eğitim hizmetleri de sağlanarak akranlarıyla birlikte resmî veya özel örgün ve yaygın eğitim kurumlarında sürdürmeleri esasına dayanan özel eğitim uygulamalarıdır.
- **Çıraklık Eğitimi:** Kurumlarda yapılan teorik eğitim ile işletmelerde yapılan pratik eğitimin bütünlüğü içerisinde bireyleri bir mesleğe hazırlayan, mesleklerinde gelişmelerine olanak sağlayan ve belgeye götüren eğitimi ifade eder.
- **Destek Eğitim Odası:** Okul ve kurumlarda, yetersizliği olmayan, akranlarıyla birlikte aynı sınıfta eğitimlerine devam eden özel eğitime ihtiyacı olan öğrenciler ile üstün yetenekli öğrenciler için özel araç-gereçler ile eğitim materyalleri sağlanarak özel eğitim desteği verilmesi amacıyla açılan odaları ifade eder.
- **Devamsızlık:** Öğrencilerin özürsüz ya da özürsüz olarak okulda bulunmama durumunu ifade eder.
- **Eğitim ve Öğretimden Erken Ayrılma:** Avrupa Topluluğu İstatistik Ofisinin (Eurostat) yayınladığı ve hane halkı araştırmasına göre 18-24 yaş aralığındaki kişilerden en fazla ortaokul mezunu olan ve daha üst bir eğitim kademesinde kayı"ı olmayanların ilgili çağ nüfusuna oranı olarak ifade edilen göstergedir.
- **İşletmelerde Meslekî Eğitim:** Meslekî ve teknik eğitim okul ve kurumları öğrencilerinin beceri eğitimlerini işletmelerde; teorik eğitimlerini ise meslekî ve teknik eğitim okul ve kurumlarında veya işletme ve kurumlarca tesis edilen eğitim birimlerinde yaptıkları eğitim uygulamalarını ifade eder.
- **Ortalama Eğitim Süresi:** Birleşmiş Mille"er Kalkınma Programının yayınladığı İnsani Gelişme Raporunda verilen ve 25 yaş ve üstü kişilerin almış olduğu eğitim sürelerinin ortalaması şeklinde ifade edilen eğitim göstergesini ifade etmektedir.
- **Öğretmenlik Mesleği Genel ve Özel Alan Yeterlilikleri:** Öğretmenlik mesleğini etkili ve verimli biçimde yerine getirebilmek için sahip olunması gereken genel bilgi, beceri ve tutumlar ile alanlara özgü olarak sahip olunması gereken bilgi, beceri ve tutumlardır.
- **Örgün Eğitim Dışına Çıkma:** Ölüm ve yurt dışına çıkma haricindeki nedenlerin herhangi birisine bağlı olarak örgün eğitim kurumlarından ilişik kesilmesi durumunu ifade etmektedir.
- **Örgün Eğitim:** Belirli yaş grubundaki ve aynı seviyedeki bireylere, amaca göre hazırlanmış programlarla, okul çatısı altında düzenli olarak yapılan eğitimidir. Örgün eğitim; okul öncesi,
- **Özel Eğitime İhtiyacı Olan Bireyler (Özel Eğitim Gerektiren Birey):** Çeşitli nedenlerle, bireysel özellikleri ve eğitim yeterlilikleri açısından akranlarından beklenen düzeyden anlamlı farklılık gösteren bireyi ifade eder.
- **Özel Politika veya Uygulama Gerektiren Gruplar (Dezavantajlı Gruplar):** Diğer gruplara göre eğitiminde ve istihdamında daha fazla güçlük çekilen kadınlar, gençler, uzun süreli işsizler, engelliler gibi bireylerin oluşturduğu grupları ifade eder.
- **Özel Yetenekli Bireyler:** Zeka, üretici düşünce, sanat, liderlik kapasitesi, motivasyon ve özel akademik alanlarda yaşı"arına göre daha yüksek düzeyde performans gösteren bireyi ifade eder.

- **Yaygın Eğitim:** Örgün eğitim sistemine hiç girmemiş ya da örgün eğitim sisteminin herhangi bir kademesinde bulunan veya bu kademedен ayrılmış ya da bitirmiş bireylere; ilgi, istek ve yetenekleri doğrultusunda ekonomik, toplumsal ve kültürel gelişmelerini sağlayıcı nitelikte çeşitli süre ve düzeylerde hayat boyu yapılan eğitim, öğretim, üretim, rehberlik ve uygulama etkinliklerinin bütününe ifade eder.
- **Z-kitap:** İçeriklerin pekiştirici şekilde hazırlanmış interaktif uygulamalar, videolar, oyunlar ve metinsel zenginleştirmeler ile dijital versiyonlar aracılığıyla sunulduğu kitaplardır.
- **Zorunlu Eğitim:** Dört yıl süreli ve zorunlu ilkokullar ile dört yıl süreli, zorunlu ve farklı programlar arasında tercihe imkân veren ortaokullar ve imam-hatip ortaokullarından oluşan ilköğretim ile ilköğretime dayalı, dört yıllık zorunlu, örgün veya yaygın öğrenim veren genel, meslekî ve teknik öğretim kademelerinden oluşan eğitim sürecini ifade eder.

**1.BÖLÜM**

**STRATEJİK  
PLAN SÜRECİ**



## A.Planın Amacı

### AMAÇ

Bu stratejik plan dokümanı 75.Yıl Öğretmen Emel Türkoğlu Ortaokulu'nun güçlü ve zayıf yönleri ile dış çevredeki fırsat ve tehditler göz önünde bulundurularak, eğitim alanında ortaya konan kalite standartlarına ulaşmak üzere yeni stratejiler geliştirmeyi ve bu stratejileri temel alan etkinlik ve hedeflerin belirlenmesini amaçlamaktadır.

## B.Planın Kapsamı

### KAPSAM

Bu stratejik plan dokümanı, 2015-2019 yılları arasında 75.Yıl Öğretmen Emel Türkoğlu Ortaokulu'nun stratejik amaçlarını, hedeflerini ve performans göstergelerini kapsamaktadır.

## C.Stratejik Plan Yasal Çerçeve ve Üst Politika Belgeleri

10.12.2003 tarih ve 5018 sayılı Kamu Mali Yönetimi ve Kontrol Kanunu'nda yer alan stratejik planlamaya ilişkin hükümler 01.01.2005 tarihinde yürürlüğe girmiştir.

24.12.2005 tarihinde yayımlanan 5436 sayılı Kamu Malî Yönetimi ve Kontrol Kanunu ile Bazı Kanun ve Kanun Hükmünde Kararnamelerde Değişiklik Yapılması Hakkında Kanun ile tüm kamu idarelerinde strateji geliştirme birimleri oluşturulmuştur. Bu birimler, 18.02.2006 tarihinde yayımlanan "Strateji Geliştirme Birimlerinin Çalışma Usul ve Esasları Hakkında Yönetmelik" ile stratejik planlama çalışmalarının koordinasyonu ile görevlendirilmiştir.

5018 sayılı Kanun'da, stratejik plan hazırlamakla yükümlü olacak kamu idarelerinin ve stratejik planlama sürecine ilişkin takvimin tespitine, stratejik planların kalkınma planı ve programlarla ilişkilendirilmesine yönelik usul ve esasların belirlenmesine Devlet Planlama Teşkilatı Müsteşarlığı yetkili kılınmıştır. Bu çerçevede hazırlanan "Kamu İdarelerinde Stratejik Planlamaya İlişkin Usul ve Esaslar Hakkında Yönetmelik" 26.05.2006 tarihli Resmi Gazete'de yayımlanmıştır. Milli Eğitim Bakanlığı 16.06.2006 tarihinde tüm il milli eğitim müdürlüklerine gönderdiği yazı ile strateji geliştirme şubelerinin kurulmasını istemiştir.

Milli Eğitim Bakanlığının 16.09.2013 tarihinde yayınladığı 2013/26 sayılı genelge ile stratejik planlama faaliyetleri başlatılmıştır. Aynı genelge ile birim amirlerinin stratejik planlama üst kurulu oluşturmaları istenmiş ve planın hazırlanmasından sorumlu olacakları belirtilmiştir. Stratejik Plan Çalışma Ekiplerinin oluşturulması da yine aynı genelgede istenmektedir.

## YASAL ÇERÇEVE VE ÜST POLİTİKA BELGELERİ

Sıra No	Referans Kaynağının Adı
1	<i>Milli Eğitim Bakanlığı 2015–2019 Stratejik Planı</i>
2	<i>Konya İl Milli Eğitim Müdürlüğü 2015-2019 Strateji Planı</i>
3	<i>Akşehir İlçe Milli Eğitim Müdürlüğü 2015-2019 Strateji Planı</i>
4	<i>Konya Büyükşehir Belediyesi 2012–2016 Stratejik Planı</i>
5	<i>10. Kalkınma Planı</i>
6	<i>62. Hükümet Programı</i>
7	<i>62. Hükümet Programı Eylem Planı</i>
8	<i>TÜBİTAK Vizyon 2023: Eğitim ve İnsan Kaynakları Raporu</i>
9	<i>MEB Sürekli Kurum Geliştirme Projesi Sonuç Raporu</i>
10	<i>Bilgi Toplumu Stratejisi</i>
11	<i>Hayat Boyu Öğrenme Strateji Belgesi 2014-2018</i>
12	<i>Mesleki ve Teknik Eğitim Eylem Planı (2008-2012)</i>
13	<i>Milli Eğitim Strateji Belgesi</i>
14	<i>5018 sayılı Kamu Mali Yönetimi ve Kontrol Kanunu</i>
15	<i>Kamu İdarelerinde Stratejik Planlamaya İlişkin Usul ve Esaslar Hakkında Yönetmelik</i>
16	<i>Kamu Kurum ve Kuruluşları İçin Stratejik Planlama Kılavuzu-DPT</i>
17	<i>Milli Eğitim ile İlgili Mevzuatlar</i>
18	<i>Diğer Bakanlıkların, Kurum ve Kuruluşların Stratejik Planları</i>
19	<i>Mevlana Kalkınma Ajansı (MEVKA) Stratejik Planı</i>
20	<i>Konya Yatırım İzleme ve Koordinasyon Başkanlığı Stratejik Planı</i>

#### D.Stratejik Planlama Süreci

SIRA NO	YAPILANLAR (TABLO-4)
1.	Okulumuz Müdür ve Müdür Yardımcısı Akşehir İlçe Milli Eğitim Müdürlüğü'nün düzenlemiş olduğu Stratejik Yönetim ve Planlama eğitimine katıldılar.
2.	5018 Sayılı Kanun ve ilgili yönetmelikler çerçevesinde hazırlık çalışmaları yapmak üzere Stratejik Plan Çalışma Ekibi kurulmuş, çalışma takvimi oluşturulmuştur.
3.	Stratejik plan ekibi planlama yapmış, çalışma takvimi çıkartılmıştır.
4.	Geçmiş yılların istatistikleri çıkarılmıştır.
5.	Stratejik planın ilk bölümü olan Akşehir' in tarihi, fiziki, idari ve sosyal yapısı araştırılmıştır.
6.	“Paydaş Anketi” ve “GZFT (SWOT) Analizi” yapılmıştır.
7.	Akşehir'in eğitim tarihi çıkarılmıştır.
8.	Paydaşlarla toplantılar yapılmıştır.
9.	Okulun misyon, vizyon, stratejik amaçları oluşturulmuştur.
10	75.Yıl Öğretmen Emel Türkoğlu Ortaokulu Müdürlüğü'nün yasal yetki ve sorumluluklarını ele alan mevzuat analizi yapılmıştır.
11	Bu faaliyetlerin belirlenmesi esnasında okulumuzdaki öğretmenlerle, yardımcı personellerle, öğrencilerle ve velilerle yüz yüze görüşmeler yapılmış, görüş, öneri ve teklifleri değerlendirilmiştir.
12	75.Yıl Öğretmen Emel Türkoğlu Ortaokulu Müdürlüğü 2015–2019 Stratejik Planı hazırlanıp Akşehir İlçe Milli Eğitim Müdürlüğü' ne sunulmuştur.

**2.BÖLÜM**

# **DURUM ANALİZİ**

## 2.DURUM ANALİZİ

### 2.1.OKULUMUZUN TARİHÇESİ

Okulumuz Milli Eğitim Bakanlığı tarafından Cumhuriyetimizin kuruluşunun 75.Yıl dönümünde yapılmıştır. Bu nedenle ismi Akşehir 75.YIL İLKÖĞRETİM OKULU olmuştur.1999-2000 öğretim yılında eğitim-öğretime başlamıştır.

Kurucu Müdür Nevzat ÖZEN'dir. 2.müdürümüz M.Şemsetdin AKYÜZ , 3. Müdürümüz M.Emin KAHRAMAN, 4.Müdürümüz Ferhan EKİCİ'dir.Halen müdürlüğe devam etmektedir.

Bir Müdür Yardımcılığı kadrosu bulunmaktadır. Okul açıldığından bu yana okulumuzda çalışan müdür yardımcılarını Zeliha YÜKSEL, Haydar BALOĞLU, Abdilkadir ÜNAL ve halen görev yapmakta olan Murat BOZDAĞ'dır. 1 sınıf öğretmeni, 24 branş öğretmeni, 1 anasınıflı öğretmeni, 2 hizmetli kadrosu ve 1 memur ile eğitim öğretime devam etmektedir.

Okulumuz gündüzlü ve normal öğretim olarak eğitim-öğretim yapmaktadır. Taşınmalı Eğitim Merkezi olarak düşünülmüştür.

Kuruluşundan bu yana Gedil İlköğretim Okulu, Bozlağan İlköğretim Okulu, Yeşilköy İlköğretim Okulu, Değirmenköy İlköğretim Okulu, Gözpinarı İlköğretim Okulu, Alanyurt İlköğretim Okulu, Sorkun Atatürk İlköğretim Okulu, Sorkun İlköğretim Okulu, Sarayköy İlköğretim Okulu, Üçhüyük İlköğretim Okulu, Gözpinarı İlköğretim Okulu,Cankurtaran İlköğretim Okulu taşınmıştır.2002-2003 Öğretim Yılında;Cankurtaran İlköğretim Okulu Bozlağan Köyü İlköğretim Okulu,Sorkun Köyü İlköğretim Okulu,Sorkun Atatürk İlköğretim Okulu, Alanyurt İlköğretim Okulu, Sarayköy İlköğretim Okulu,Yeniköy İ.Ö.O taşınmıştır. Akşehir Merkezden de ,okul çevresinde ikamet eden öğrenciler taşınmıştır.2010-2011 Eğitim öğretim yılı itibari ile Sorkun Köyü,Alanyurt Köyü ,Yeni Köy,Saray Köyü taşınmıştır.

2012 Yılında Kademeli geçişten sonra Okulumuza taşınanlar: Alanyurt, Sorkun 1 ve Sorkun 2, Ulupınar, Yeniköy ve Saray' dan 5 – 6 – 7 – 8.sınıf öğrencileridir.

2014-2015 Eğitim Öğretim yılının 2.döneminden itibaren sadece Ulupınar, Yeniköy ve saray'dan 5-6-7-8. Sınıf öğrencileri taşınmalı olarak okulumuza devam etmektedirler.

Okulumuzda 18 derslik,1 Fen Laboratuvarı,2 İş atölyesi,1 kütüphane,1 spor salonu,1 anasınıflı ,2 idare odası,1 öğretmenler odası,1memur odası,1 büro,1 rehberlik odası,1 bilgi teknolojisi sınıfı bulunmaktadır..



## 2.2.MEVZUAT ANALİZİ

(TABLO-5)

<b>Hizmet Alanlarına Göre Görevleri</b>		
<b>Yasal Dayanak</b>	<b>Yasal Yükümlülük/Hizmet Alanı</b>	<b>Görevle İlgili Bölüm</b>
<b><i>Türkiye Cumhuriyeti Anayasası,</i></b> <b><i>1739 Sayılı Milli Eğitim Temel Kanunu</i></b> <b><i>430 Sayılı Tevhidi Tedrisat Kanunu</i></b> <b><i>652 Sayılı "Millî Eğitim Bakanlığının Teşkilat ve Görevleri Hakkında Kanun Hükmünde Kararname"</i></b> <b><i>222 Sayılı İlköğretim ve Eğitim Kanunu</i></b> <b><i><u>Okul Öncesi ve İlköğretim Kurumları Yönetmeliği</u></i></b> <b><i><u>Sivil Savunma Mevzuatı</u></i></b> <b><i><u>Sosyal Etkinlikler Yönetmeliği</u></i></b> <b><i><u>Millî Eğitim Bakanlığı Taşıma Yoluyla Eğitime Erişim Yönetmeliği</u></i></b>	<i>Atatürk ilke ve inkılapları ve anayasada ifadesini bulan Atatürk Milliyetçiliğine bağlı, Türk Milletinin millî, ahlâkî, manevî, tarihî ve kültürel değerlerini benimseyen, koruyan ve geliştiren, ailesini, vatanını, milletini seven ve daima yüceltmeye çalışan, insan haklarına ve anayasanın başlangıcındaki temel ilkelere dayanan demokratik, lâik ve sosyal bir hukuk devleti olan Türkiye Cumhuriyeti'ne karşı görev ve sorumluluklarını bilen ve bunları davranış hâline getirmiş vatandaşlar olarak yetiştirmek üzere, Bakanlığa bağlı her kademedeki öğretim kurumlarının öğretmen ve öğrencilerine ait bütün eğitim ve öğretim hizmetleri konusunda bakanlık tarafından verilen her türlü planlama, programlama takip ve denetim görevlerini yerine getirmek.</i>	<i>Tüm Bölümler</i>

### 2.3. FAALİYET ALANI – ÜRÜN HİZMET

FAALİYET ALANI	ÜRÜN HİZMET
<b>FAALİYET ALANI 1</b>	<b>Eğitim ve öğretim, destek</b>
Eğitim ve öğretim	Ortaöğretime gidebilen öğrenci yetiştirilmesi
Öğretmene destek	Öğretmenlerin mesleki yeterliğe sahip hale getirilmesi
Öğrenme ortamı	Öğrenme ortamlarında ileri teknoloji ürünleri kullanılması
e-okul	Öğrenci işleri ve kayıtlar
Öğrenciye destek	Öğrenciye rehberlik ve maddi yardım
<b>FAALİYET ALANI 2</b>	<b>Yönetim/Denetim</b>
Okul yönetimi	Okulun çalışmalarının ve gelişiminin yönetilmesi,
Eğitim yönetimi	Eğitimle ilgili mevzuatın düzenlenmesi
Öğretimin yönetimi	Öğretimin amaçlara uygun olarak gerçekleştirilmesi
Bütçe yöneimi	Okula ayni ve nakdi kaynak bulunması ve kullanılması

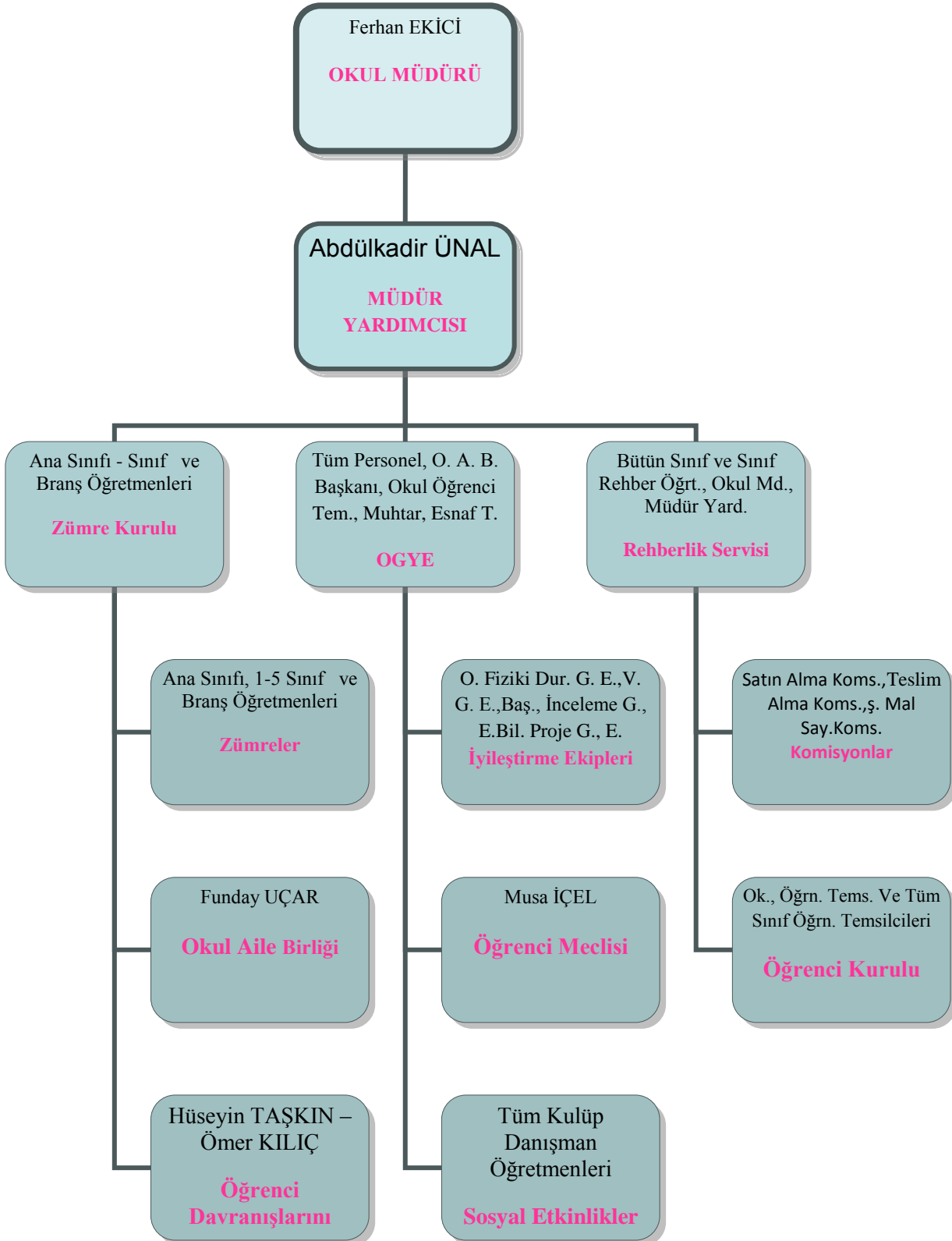
Denetim	Okul çalışmalarının denetimi
<b>FAALİYET ALANI 3</b>	<b>Temizlik, bahçe, servis, kantin</b>
Temizlik ve sağlık bilgisi	Okul ve çevresinin temizliği ve sağlığa uygunluğu
<b>FAALİYET ALANI 4</b>	<b>Onarım, donatım</b>
Onarım	Okulun onarımı için ödenek temini veya tahsisi
Araç-gereç	Okula araç-gereç temini veya tahsisi
Donatım	Okula donatım temini veya tahsisi

<b>FAALİYET ALANI</b>	<b>ÜRÜN HİZMET</b>
<b>FAALİYET ALANI 1</b>	<b>Eğitim ve öğretim, destek</b>
Eğitim ve öğretim	Orta öğretime gidebilen öğrenci yetiştirilmesi
Öğretmene destek	Öğretmenlerin mesleki yeterliğe sahip hale getirilmesi
Öğrenme ortamı	Öğrenme ortamlarında ileri teknoloji ürünleri kullanılması
e-okul	Öğrenci işleri ve kayıtlar
Öğrenciye destek	Öğrenciye rehberlik ve maddi yardım
<b>FAALİYET ALANI 2</b>	<b>Yönetim/Denetim</b>
Okul yönetimi	Okulun çalışmalarının ve gelişiminin yönetilmesi,

Eđitim ynetimi	Eđitimle ilgili mevzuatın dzenlenmesi
đretimin ynetimi	đretimin amalara uygun olarak gerekleřtirilmesi
Be ynetimi	Okula ayni ve nakdi kaynak bulunması ve kullanılması
Denetim	Okul alıřmalarının denetimi
<b>FAALİYET ALANI 3</b>	<b>Temizlik, bahe, servis, kantin</b>
Temizlik ve sađlık bilgisi	Okul ve evresinin temizliđi ve sađlıđa uygunluđu
Okul Servisi	Servis aralarının dzenli hizmet vermesi
Kantin	Sađlıklı ve kaliteli kantin hizmeti
<b>FAALİYET ALANI 4</b>	<b>Onarım, donatım</b>
Onarım	Okulun onarımı iin denek temini veya tahsisi
Ara-gere	Okula ara-gere temini veya tahsisi
Donatım	Okula donatım temini veya tahsisi

## 2.4.OKULUN TEŞKİLAT ŞEMASI

(TABLO-6)



#### **2.4.1. KURUL VE KOMİSYONLAR**

**Okul Aile Birliđi:** Okul-Aile Birliđi Denetleme Kurulu; genel kurulca seçilen bir veli ve öğretmenler kurulunca seçilen iki öğretmen olmak üzere üç asıl ve üç yedek üyeden oluşur. Asıl üyeler genel kuruldan sonraki ilk hafta içinde toplanır ve üyeler arasından bir başkan seçerek görev ve iş bölümü yapar.

**Öğretmenler Kurulu:** Öğretmenler kurulu, ders yılı başlamadan önce, ikinci dönem başında ve ders yılı sonunda toplanır. Ayrıca okul müdürünün gerekli gördüğü zamanlarda ve kurul üyelerinin salt çoğunluğunun yazılı isteđi doğrultusunda da kurul toplantısı yapılır.

**Zümre Öğretmenler Kurulu:** (1) Zümre öğretmenler kurulu; okul öncesi eğitim kurumlarında okul öncesi eğitimi öğretmenlerinden, ilkokullarda aynı sınıfları okutan sınıf öğretmenleri ve varsa alan öğretmenlerinden, ortaokul ve imam-hatip ortaokullarında ise aynı alanın öğretmenlerinden oluşur.

(2) Aynı sınıfları okutan bir sınıf öğretmeni veya aynı dersi okutan yalnızca bir alan öğretmeni olması durumunda zümre öğretmenler kurulu toplantısı yapılmaz. Ancak bu öğretmenler kurul kapsamında yapacakları çalışmalara yıllık çalışma programında yer verirler.

(3) Zümre öğretmenler kurulu, öğretmenler kurulunda yapılacak çalışma planına uygun olarak eğitim ve öğretim yılı başında, ortasında, sonunda ve ihtiyaç duyuldukça toplanır. Toplantılar, zümre öğretmenleri arasından seçimle belirlenen öğretmenin başkanlığında yapılır.

**Şube Öğretmenler Kurulu:** (1) Şube öğretmenler kurulu, ortaokul ve imam-hatip ortaokullarında aynı şubede ders okutan öğretmenler ile okul rehber öğretmeninden oluşur.

(2) Şube öğretmenler kurulu, okul yönetimince yapılacak planlamaya göre birinci dönemin ikinci ayında, ikinci dönemin birinci veya ikinci haftasında ve yıl sonunda okul müdürü ya da görevlendireceđi müdür yardımcısı veya şube rehber öğretmenin başkanlığında toplanır.

**Zümre Öğretmenler Kurulu :**Okul zümre başkanları kurulu; zümre başkanları, bölüm şefleri ile okul rehber öğretmenlerinin temsilcisinden oluşur. Okul aile birliđi ve okul öğrenci kurulunca seçilen ikişer temsilci de gözlemci olarak bu kurula katılır. Üyeler, aralarından bir öğretmeni başkan, bir öğretmeni de yazman olarak seçer.

**Öğrenci Davranışları Deđerlendirme Kurulu:** Ortaokul öğrencilerin ilgi, istek, yetenek ve ihtiyaçlarını belirleyerek olumlu davranışlar kazanmaları ve olumsuz davranışların önlenmesi için öğrenci davranışlarını deđerlendirme kurulu oluşturulur.

(2) Öğrenci davranışlarını deđerlendirme kurulu; a) Varsa müdür başyardımcısı veya müdürün görevlendireceđi müdür yardımcısı, b) Her ders yılının ilk öğretmenler kurulu toplantısında öğretmenler kurulunca gizli oyla seçilecek üç öğretmen,c) Okul-aile birliđinin kendi üyeleri arasından seçeceđi bir öğrenci velisinden oluşturulur.

**Deđer tespit komisyonu,** harcama yetkilisinin onayı ile taşınır kayıt ve kontrol yetkilisinin ve işin uzmanının da katıldığı en az üç kişiden oluşturulur.

**Rehberlik ve psikolojik danışma hizmetleri yürütme komisyonu,** okul müdürünün başkanlığında; müdür yardımcıları, rehberlik ve psikolojik danışma servisi psikolojik danışmanları, sınıf rehber

öğretmenlerinden her sınıf seviyesinden seçilecek en az birer temsilci, disiplin kurulundan bir temsilci, okul-aile birliğinden bir temsilci, okul öğrenci temsilcisinden oluşur.

**İnceleme Kurulu:** Müdürün veya görevlendireceği müdür yardımcısının başkanlığında, biri kültür dersleri öğretmeni olmak üzere iki öğretmen ile ilgili sosyal etkinlikler danışman öğretmeninden oluşur.

**Kantin Denetleme Komisyonu** Öğretim yılı başında öğretmenler kurulu toplantısında seçilir. Komisyon; müdür, müdür başyardımcısı, veya müdür yardımcısının başkanlığında tercihen sağlık bilgisi/biyoloji öğretmeni, okul-aile birliğinden bir yetkili, öğrencilerin oylarıyla seçilen okul meclisi başkanı veya yardımcısından oluşturulur. Acil durumlarda gereği için Tarım İl/İlçe Müdürlüklerinin gıda denetçileri kontrol ve denetim için davet edilir.

**TKY Kalite Kurulu** Kalite kurulu, birim amirinin başkanlığında, birimin konuyla ilgili kritik sorumluluklarını üstlenmiş, yeterli bilgi ve beceriye sahip en az beş kişiden oluşur.

**Satın alma komisyonu,** ihtiyaç duyulan ilköğretim kurumlarında müdür veya müdür yardımcısının başkanlığında okul müdürlüğünce yapılacak satın alma işlerini düzenlemek ve yürütmek üzere öğretmenler kurulunda seçilecek üç öğretmen ve muhasebeden sorumlu bir memurdan oluşturulur.

**Muayene ve Kabul Komisyonu:** Okul müdürlüklerince yapılan mal ve hizmet alımlarında Taşınır Mal Yönetmeliği hükümleri göz önünde bulundurularak muayene ve kabul komisyonu kurulur. Bu komisyon, müdür başyardımcısı veya müdür tarafından görevlendirilecek bir müdür yardımcısının başkanlığında öğretmenler kurulunca bir yıl için seçilen bir öğretmen, varsa ambar memuru, taşınır mal kayıt ve kontrol memuru, sağlık personeli ve bir nöbetçi öğretmenden oluşur. Ana sınıfı bulunan okullarda okul öncesi öğretmenlerinden de bu komisyona bir üye seçilir.



**2.5. OKUL BİNA ANALİZİ**  
**2.5.1.Okul Bilgi Formu (Tablo-7)**

<b>OKUL BİLGİ FORMU</b>	
<b>İli</b>	<b>: KONYA</b>
<b>İlçesi</b>	<b>: AKŞEHİR</b>
<b>Okul Adı : Akşehir 75.Yıl ÖĞRETMEN EMEL TÜRKÖĞLU ORTAOKULU</b>	
<b>OKULA İLİŞKİN GENEL BİLGİLER</b>	
Adresi	<b>Istasyon Mah.Malazgirt Sok No:20</b>
Tel. ve Faks	<b>03328137420</b>
E- Posta Adresi	<b>aksehir75.meb.k12.tr</b>
Web Adresi	<b>http://okulweb.meb.gov.tr/42/03/767818</b>
Okulun Öğretime Açıldığı Tarih	<b>1999</b>
Öğretim Şekli	<b>Normal Öğretim</b>
Öğretmen Sayısı	<b>24</b>
Öğrenci Sayısı (2010–2011)	<b>235</b>
Toplam Derslik Sayısı	<b>18</b>
Şube Sayısı	<b>14</b>
Öğretmen Başına Düşen Öğrenci Sayısı	<b>10</b>
Derslik Başına Düşen Öğrenci Sayısı	<b>14</b>
Okulun Mevcut Arsa Alanı (m <sup>2</sup> )	<b>7892 m2</b>
Binaların kapladığı alan (m <sup>2</sup> )	<b>2377 m2</b>
Bahçe Alanı (m <sup>2</sup> )	<b>5515 m2</b>
Öğretim Bina Sayısı	<b>1</b>
Ek bina ihtiyacı	<b>-</b>

## 2.5.2.Okulun Bina ve Donanım Durumu (Tablo-8)

OKUL/KURUMUN FİZİKİ ALTYAPISI					
Fiziki Mekan	Var	Yok	Adedi	İhtiyaç	Açıklama
Müdür odası	x		1		
Müdür Yard. Odası	x		1		
Öğretmenler Odası	x		1		
Ders Araç Gereç Odası		X		1	
Kütüphane	x		1		
Rehberlik Servisi	x		1		
Resim Odası	x		1		
Müzik Odası	x		1		
Beden Eğitimi Odası	x		1		
Çok Amaçlı Salon	x		1		
Ev Ekonomisi Odası		X		1	
İş ve Teknik Atölyesi	x		1		
Bilgisayar laboratuvarı	x		1		
Yemekhane	x		2		
Spor Salonu		X		1	
Otopark		X		1	
Spor Alanları	x		1		
Kantin	x		1		
Fen Bilgisi Laboratuvarı	x		1		
Arşiv	x		1		

SOSYAL ALANLAR		
Tesisin adı	Kapasitesi(Kişi Sayısı)	Alanı
Kantin	35	52 m <sup>2</sup>
Yemekhane	100	80 m <sup>2</sup>
Konferans Salonu	150	150 m <sup>2</sup>
Seminer Salonu	25	25 m <sup>2</sup>

SPOR TESİSLERİ		
Tesisin adı	Kapasitesi(Kişi Sayısı)	Alanı
Basketbol Alanı	10	420 m <sup>2</sup>
Futbol Sahası	-	
Kapalı Spor Salonu	-	

## 2.6.OKUL PERSONEL ANALİZİ

### 2.6.1.Okul Personel Durumu (Tablo-9)

2014-2015 YILI YÖNETİCİ VE ÖĞRETMEN DURUMU							
SIRA NO	ADI SOYADI	BRANŞI GÖREVİ	KIDEMİ (YIL ) O.KIDEMİ	N O R M U	KADRO (kadrolu, norm fazlası)	EĞİTİM DURUMU (Ö.Lis., Lis.,Y.Lis Dr.)	Uzman Başöğrt.
1	Ferhan EKİCİ	Sos.Bil.	15	1	Kadrolu	Lisans	
2	Murat BOZDAĞ	Mat.	15	1	Kadrolu	Lisans	
3	Hüseyin TAŞKIN	Mat.	33	1	Kadrolu	Ön Lisans	
4	Musa İÇEL	Sos.Bil.	34	1	Kadrolu	Ön Lisans	
5	Nazım AKKUŞ	Tek.Tas.	28	1	Kadrolu	Lisans	Uzman
6	Tuncay AK	Gör.San.	26	1	Kadrolu	Lisans	
7	Kemal ÜNVER	Sos.Bil.	23	1	Kadrolu	Lisans	Uzman
8	Akın ŞEN	Bed.Eğt.	14	1	Kadrolu	Lisans	
9	Ömer İŞLEK	Matemat	14	1	Kadrolu	Lisans	
10	Ü.Gülsüm TUNCEZ	İngilizce	8	1	Kadrolu	Lisans	
11	Emine ÖNER	Türkçe	18	1	Kadrolu	Lisans	
12	Selçuk ÖZEN	Türkçe	6	1	Kadrolu	Lisans	
13	İsmail BÜYÜKKAYA	Bilişim	10	1	Kadrolu	Lisans	
14	Yasemin BAŞ	Fen Tek.	12	1	Kadrolu	Lisans	
15	Emine YALIM	Türkçe	7	1	Kadrolu	Lisans	
16	Mehmet GENÇER	Anasınıfı	10	1	Kadrolu	Lisans	
17	Elife İLTUŞ	Fen Tek.	10	1	Kadrolu	Lisans	
18	Sibel Esmâ YÖRÜK	İngilizce	15	1	Kadrolu	Lisans	
19	Şeref GÜNER	Müzik	15	1	Kadrolu	Lisans	
20	Naci DEMİRBAŞ	Fen Tek.	8	1	Kadrolu	Lisans	
21	Sibel ARIOĞLU	Sınıf Öğr	17	1	Kadrolu	Lisans	Uzman
22	Pınar Pekmezci	Reh.Öğr.	1	1	Kadrolu	Lisans	

23	Tuğçe GÜNAYDIN	Din Kült.	1	1	Kadrolu	Lisans	
24	Uğur KILINÇARSLAN	Memur	20	1	Kadrolu	Lise	
25	Osman YAYLA	Hizmetli	26	1	Kadrolu	İlköğretim	
26	Murat YAKINLAR	Hizmetli	17	1	Kadrolu	İlköğretim	
27							
28							
29							

Milletleri kurtaranlar yalnız  
ve ancak öğretmenlerdir.



## 2.6.2.Okulun Personel İhtiyacı (Tablo-10)

OKULUN MEVCUT İDARECİ / ÖĞRETMEN DURUMU VE İHTİYAÇLAR			
UNVAN/BRANŞ	NORM	MEVCUT	İHTİYAÇ
MÜDÜR	1	1	-
MÜDÜR BAŞYARDIMCISI	-	-	-
MÜDÜR YARDIMCISI	1	1	-
TÜRKÇE	4	3	-
MATEMATİK	3	3	-
FEN BİLGİSİ	3	3	-
SOSYAL BİLGİLER	2	2	-
DİN KÜLT.AHL.BİL.	2	1	1
GÖRSEL SANATLAR	1	1	-
TEKNOLOJİ TASARIM	1	1	-
BEDEN EĞİTİMİ	1	1	-
YABANCI DİL(İNGİLİZCE)	2	2	-
ANASINIFI	1	1	-
REHBERLİK VE PSİKOLOJİK DANIŞMAN	1	1	-
BİLİŞİM TEKNOLOJİLERİ	1	1	-
SINIF ÖĞRETMENLİĞİ	1	1	-
MÜZİK	1	1	-

### 2.6.3. Okul Personelinin Hizmet Durumu (Tablo-11)

İDARECİ/ÖĞRETMEN HİZMET DURUMU					
0-5 YIL	6-10 YIL	11-15 YIL	16-20 YIL	21-25 YIL	25+
4	6	7	2	2	5

### 2.6.4. Okul Yardımcı Personel Durumu (Tablo-12)

OKUL YARDIMCI PERSONEL DURUMU				
SIRA NO	GÖREVİ	NORM	MEVCUT	İHTİYAÇ
1	HİZMETLİ	2	2	-
2	MEMUR	1	1	-

### 2.6.5. Çalışanların Gönüllü Yaptıkları İşler: (Tablo-13)

ÇALIŞANLARIN GÖNÜLLÜ YAPTIKLARI İŞLER					
S. NO	ADI SOYADI	GÖREVİ	BRANŞI	İLGİ ALANLARI	GÖNÜLLÜ ÇALIŞMALARI
1	Nurcan KOÇ	Öğretmen	Matematik	Matematik	TEOG Etüdü
2	Elife İLTUŞ	Öğretmen	Fen ve Teknoloji	Fen ve Teknoloji	TEOG Etüdü
3	Selçuk ÖZEN	Öğretmen	Türkçe	Türkçe	TEOG Etüdü
4	Osman Fatih TEKBAŞ	Öğretmen	Sosyal Bilgiler	Sosyal Bilgiler	TEOG Etüdü
5	Ümmügülsüm TUNÇEZ	Öğretmen	İngilizce	İngilizce	TEOG Etüdü
6	Tuğçe GÜNAYDIN	Öğretmen	Din Kültürü	Din Kültürü	TEOG Etüdü

## 2.7. OKULUN ÖĞRENCİ ANALİZİ

### 2.7.1. Öğrenci Sayıları (Tablo-14)

ÖĞRENCİ SAYILARI									
YILLAR	2011-2012			2012-2013			2013-2014		
SINIFLAR	E	K	TOPLAM	E	K	TOPLAM	E	K	TOPLAM
1.SINIF	21	18	39	-	-	-	-	-	-
2.SINIF	24	20	44	13	16	29	-	-	-
3.SINIF	26	20	46	15	7	22	13	16	29
4.SINIF	21	17	38	27	23	50	15	6	21
5.SINIF	27	22	49	38	30	68	32	22	54
6.SINIF	33	29	62	34	24	58	37	31	68
7.SINIF	30	23	53	34	36	70	34	24	58
8.SINIF	29	24	53	43	36	79	34	37	71
ANASINIFI	9	6	15	7	5	12	6	7	13
<b>TOPLAM</b>	<b>220</b>	<b>179</b>	<b>399</b>	<b>211</b>	<b>177</b>	<b>388</b>	<b>171</b>	<b>143</b>	<b>314</b>



## 2.7.2.Öğretmen Başına Düşen Öğrenci Sayıları (Tablo-15)

ÖĞRETMEN BAŞINA DÜŞEN ÖĞRENCİ SAYILARI			
	2011–2012	2012–2013	2013–2014
<b>1.SINIF</b>	19,50		
<b>2.SINIF</b>	22,00	29,00	
<b>3.SINIF</b>	23,00	22,00	29,00
<b>4.SINIF</b>	19,00	25,00	21,00
<b>5.SINIF</b>	4,45	6,18	4,90
<b>6.SINIF</b>	5,63	5,27	6,18
<b>7.SINIF</b>	4,81	6,36	5,27
<b>8.SINIF</b>	4,81	7,18	6,45
<b>ANASINIFI</b>	15,00	12,00	13,00
<b>TOPLAM</b>	16,62	16,16	13,08

### 2.7.3.Derslik Başına Düşen Öğrenci Sayıları (Tablo- 16)

<b>DERSLİK BAŞINA DÜŞEN ÖĞRENCİ SAYILARI</b>			
	2011–2012	2012–2013	2013–2014
<b>1.SINIF</b>	19,50		
<b>2.SINIF</b>	22,00	29,00	
<b>3.SINIF</b>	23,00	22,00	29,00
<b>4.SINIF</b>	19,00	25,00	21,00
<b>5.SINIF</b>	24,50	17,00	18,00
<b>6.SINIF</b>	31,00	19,30	22,66
<b>7.SINIF</b>	26,50	23,30	19,30
<b>8.SINIF</b>	26,50	19,750	23,66
<b>ANASINIFI</b>	15,00	12,00	13,00
<b>TOPLAM</b>			

### 2.7.4.Devamsız Öğrenci ve Sınıf Tekrarı Yapan Öğrenci Sayıları (Tablo- 17)

<b>DEVAMSIZ ÖĞRENCİ SAYILARI</b>			
Yıllar	Sürekli Devamsız Öğrenci Sayısı	Devamsızlıktan Sınıfta Kalan Öğrenci Sayısı	Sınıf Tekrarı yapan öğrenci sayısı
2014-2015	1	1	1

### 2.7.5.Okulun TEOG Başarısı

OKULUN TEOG BAŞARISI				
Yıllar	Sınavı Giren Öğrenci Sayısı	Puan Ortalamaları	Yerleşen Öğrenci sayısı(8.sınıf)	%
Sınıflar				
2013-2014			32	%79
2014-2015			30	%85

### 2.7.6.Okulun Akademik Başarısı

2013-2014 YILI ÖĞRENCİ DERS BAŞARI DURUMU (İLKÖĞRETİM)						
Dersler	6. Sınıf Ortalaması	7. Sınıf Ortalaması	8. Sınıf Ortalaması	Okul Ortalaması	İlçe Ortalaması	İl ortalaması
Türkçe	4,1	3,8	3,8	3,9	-	-
Matematik	3,3	3	2,7	3	-	-
Din Kültürü ve Ahlak Bilgisi	4,4	4,3	4,2	4,3	-	-
Fen ve Teknoloji	4	3,9	3,5	3,8	-	-
Sosyal Bilgiler	3,8	3,8	-	3,8	-	-
T.C.İnkılâp Tarihi ve Atatürkçülük	-	-	3,7	3,7	-	-
Yabancı Dil	3,4	3	2,6	3	-	-

## 2.7.7.Okul Rehberlik Servisi Çalışmaları

OKUL REHBERLİK SERVİSİ ÇALIŞMALARI				
SORUN ALANLARI	2012-2013		2013-2014	
	K	E	K	E
Sağlık Sorunları	1	2	1	2
Okulla İlgili Sorunlar	4	2	2	2
Aile İle İlgili Sorunlar	6	3	4	5
Kişisel Alanla ilgili Sorunlar	1	4	2	4
Arkadaşlık Sorunları	5	3	6	7
Sosyo- Ekonomik Sorunlar	3	2	4	3
.....				
<b>Toplam</b>	<b>20</b>	<b>16</b>	<b>19</b>	<b>23</b>
<b>Genel Toplam</b>	<b>36</b>		<b>42</b>	

## 2.7.8.Okul/kurum Rehberlik Hizmetleri

OKUL/KURUM REHBERLİK HİZMETLERİ									
Mevcut Kapasite				Mevcut Kapasite Kullanımı ve Performans					
Psikolojik Danışman Norm Sayısı	Görev Yapan Psikolojik Danışman Sayısı	İhtiyaç Duyulan Psikolojik Danışman Sayısı	Görüşme Odası Sayısı	Danışmanlık Hizmeti Alan			Rehberlik Hizmetleri İle İlgili Düzenlenen Eğitim/Paylaşım Toplantısı Vb. Faaliyet Sayısı		
				Öğrenci Sayısı	Öğretmen Sayısı	Veli Sayısı	Öğretmenlere Yönelik	Öğrencilere Yönelik	Velilere Yönelik
1	1	0	1	5	10	7	3	1	3

## 2.8. OKUL PERFORMANS ANALİZİ

### 2.8.1. Sportif Etkinlikler

SPORTİF ETKİNLİKLER			
Yıllar	Spor takımı sayısı	Etkinliklere Katılan Öğrenci sayısı	Spor müsabakalarında alınan dereceler
2012-2013	2	40	5
2013-2014	2	40	2
2014-2015	2	40	3

### 2.8.2.Sosyal ve Kültürel Etkinlikler

ÖĞRENCİ KULÜPLERİ		
Yıllar	Öğrenci Kulüp sayısı	Kulüp çalışmalarında yapılan etkinlik sayısı
2012-2013	12	16
2013-2014	16	12
2014-2015	12	18

### 2.8.3.Okulun Etkinlikleri

DÜZENLENEN KÜLTÜREL ETKİNLİKLER (kulüp etkinlikleri dışında)		
Yıllar	Etkinlik Adı	Katılımcı Sayısı
2012-2013	Tiyatro	18
2013-2014	Tiyatro	16
2014-2015	Sergi	45

#### 2.8.4.Okul Kütüphanesi

OKUL KÜTÜPHANE BİLGİLERİ		
Yıllar	Kütüphanedeki Kitap Sayısı	Kütüphaneden Yararlanan Öğrenci Sayısı
2012-2013	350	300
2013-2014	420	450
2014-2015	517	440

#### 2.8.5.Ödül Durumu

ÖDÜL ALAN ÖĞRENCİ SAYILARI			
Yıllar	Takdir	Teşekkür	Onur Belgesi
2012-2013	26	70	-
2013-2014	18	49	-

#### 2.8.6.Okulun Mali Durumu

OKUL/KURUM KAYNAK TABLOSU		
KAYNAKLAR	2013	2014
Genel Bütçe		
Okul aile Birliği	2.400,00	7.385,00
Kira Gelirleri	1.190,00	1.215,00
Döner Sermaye		
Vakıf ve Dernekler		
Dış Kaynak/Projeler		
Diğer		
TOPLAM	3.590,00	8.600,00

OKUL/KURUM GELİR-GİDER TABLOSU				
YILLAR	2013		2014	
	GELİR	GİDER	GELİR	GİDER
<b>HARCAMA KALEMLERİ</b>				
Temizlik		1000		1000
Küçük onarım		900		2000
Bilgisayar harcamaları		350		800
Büro makinaları harc.		450		800
Telefon		250		300
Yemek				
Sosyal faaliyetler		140		200
Kırtasiye		500		1000
Vergi harç vs				
.....	3.590,00		8.600,00	2.500
<b>GENEL</b>	<b>3.590,00</b>	<b>3.590,00</b>	<b>8.600,00</b>	<b>8.600,00</b>

### 2.8.7.Okulun Teknolojik Altyapısı

OKULUN TEKNOLOJİK ALTYAPISI	
Öğretim Araç-Gereçleri	Sayı
BİLGİSAYAR	20
DİZÜSTÜ BİLGİSAYAR	-
TEPEGÖZ	1
PROJEKSİYON CİHAZI	1
FOTOKOPİ MAKİNASI	2
YAZICI	3
VİDEO	1
TELEVİZYON	1
AKILLI TAHTA	-
KASET ÇALAR+CD ÇALAR	1
FOTOĞRAF MAKİNASI	1

### 2.8.8. Okul Memnuniyeti Sonuçları

MEMNUNİYET SONUÇLARI		
	2012/2013	2013/2014
ÇALIŞAN MEMNUNİYETİ	%80	%75
ÖĞRENCİ MEMNUNİYETİ	%80	%85
VELİ MEMNUNİYETİ	%70	%75

### 2.9. PAYDAŞ ANALİZİ

Okulumuzun hizmet verme sürecinde işbirliği yapması gereken kurum ve kişiler, temel ve stratejik ortaklar olarak tanımlanmaktadır. Temel ve stratejik ortak ayrımını yaparken her zaman birlikte çalışmalar yürüterek beraber çalıştığımız kurumlar temel ortak, stratejik planımız doğrultusunda vizyonumuza ulaşırken yola birlikte devam ettiğimiz kurumlar stratejik ortak olarak belirtilmektedir. Bu kapsamda okulumuzun paydaşları aşağıdaki tabloda belirtilmiştir.

İÇ PAYDAŞLARIMIZ	DIŞ PAYDAŞLARIMIZ
1.OKUL İDARESİ	1.KAYMAKAMLIK
2.ÖĞRETMENLER	2.İLÇE MİLLİ EĞİTİM MÜDÜRLÜĞÜ
3.ÖĞRENCİLER	3.VELİLER
4.YARDIMCI PERSONEL	4.YEREL YÖNETİMLER
5.OKUL AİLE BİRLİĞİ	5.MAHALLE MUHTARLARI
6.KANTİN İŞLETMESİ	6.SAĞLIK KURULUŞLARI
7.OKUL SERVİSLERİ	7.EMNİYET
	8.DİĞER KURUMLAR



## **İÇ PAYDAŞLAR**

- Okul İdaresi: Okul müdürü ve müdür yardımcısı.Kurum çalışanı olduğu için.
- Öğretmenler: Okulumuzda görev yapan bütün öğretmenler.Kurumda çalıştıkları için.
- Öğrenciler: Müşteri.Hizmetlerimizden yararlandıkları için.
- Okul-Aile birlikleri: Okulun tedarikçisi konumunda olup, okulun lojistik yönden destekçisi ve işleticisidirler.
- Yardımcı personel:Okulun temizliği ve genel işlerinde destek personel.Kurum çalışanı oldukları için.
- Kantin İşletmesi:Öğrencilerin ve personelin yiyecek içecek tedarikçisi olduğu için.
- Okul servisleri:Taşıma,ulaşım .

## **DIŞ PAYDAŞLAR**

- Kaymakamlık: En üst konumunda olup, hesap verilecek makamdır.
- İlçe Milli Eğitim Müdürlüğü: Kurumun üstü konumunda olup, hesap verilecek makamdır
- Veliler: Okulumuzun her türlü maddi ve manevi destekçileridir.
- Yerel Yönetimler: Eğitim hizmetinin lojistik destekçileri olmaları beklenir.
- Mahalle Muhtarları: Eğitim hizmetinin lojistik destekçileri olmaları beklenir
- Sağlık Kuruluşları:Sağlık alanında hizmet destekçileridir.
- Emniyet : Okul ve Öğrencilerin güvenliği konusunda destekçidirler.
- Diğer Kurumlar: Genelde tedarikçi pozisyonunda, kuruma karşılıklı katkı sağlayan kurumlardır.

## 2.10.PAYDAŞ MATRİSİ

PAYDAŞ	HİZMET ALANLAR	ÇALIŞANLAR	TEMEL ORTAK	STRATEJİK ORTAK	TEDARİKÇİ
<b>İÇ PAYDAŞLAR</b>					
1.OKUL İDARESİ					
2.ÖĞRETMENLER					
3.ÖĞRENCİLER					
4.YARDIMCI PERSONEL					
5.OKUL AİLE BİRLİĞİ					
6.KANTİN İŞLETMESİ					
7.OKUL SERVİSLERİ					
<b>DIŞ PAYDAŞLAR</b>					
1.KAYMAKAMLIK					
2.İLÇE MİLLİ EĞİTİM MÜDÜRLÜĞÜ					
3.VELİLER					
4.YEREL YÖNETİMLER					
5.MAHALLE MUHTARLARI					
6.SAĞLIK KURULUŞLARI					
7.EMNİYET					
8.DİĞER KURUMLAR					

## 2.11.ETKİ ÖNEM MATRİSİ

PAYDAŞ	ÖNEM		ETKİ	
	ÖNEMLİ	AZ ÖNEMLİ	GÜÇLÜ	ZAYIF
<b>İÇ PAYDAŞLAR</b>				
1.OKUL İDARESİ				
2.ÖĞRETMENLER				
3.ÖĞRENCİLER				
4.YARDIMCI PERSONEL				
5.OKUL AİLE BİRLİĞİ				
6.KANTİN İŞLETMESİ				
7.OKUL SERVİSLERİ				

<b>DIŞ PAYDAŞLAR</b>				
1.KAYMAKAMLIK				
2.İLÇE MİLLİ EĞİTİM MÜDÜRLÜĞÜ				
3.VELİLER				
4.YEREL YÖNETİMLER				
5.MAHALLE MUHTARLARI				
6.SAĞLIK KURULUŞLARI				

## 2.12.ÇEVRE ANALİZİ (PEST)

Okulumuz taşınmalı merkezi olarak düşünülmüştür. Öğrencilerimizin yarısı köylerden taşınan öğrencilerden, diğer yarısı kırsal kesimden göç olayının yaşandığı muhitten gelen ailelerin çocuklarının devam ettiği bir okuldur.

Eğitim üçlü bir sac ayağıdır. Okul ,aile ve çevredir.Biz sadece bunlardan okulla eğitimimizi-öğretimimizi gerçekleştirmeye çalışmaktayız.Okul idaresinin ve öğretmenlerimizin özverileriyle eğitim-öğretim yapılmaktadır.

Köylerden gelen öğrencilerimizin velileri okula,öğrenciye karşı ilgisiz ve duyarsızdır.Bazı velileri hiç tanıyamadan öğrencilerimizi mezun etmekteyiz.Okulda yapılan veli toplantılarına işini gücünü bahane ederek katılmamaktadırlar.Velilerle sağlıklı bir iletişim kuramıyoruz.Veli takibi ve desteği olmadığı için başarı da düşmektedir.Öğrenciler sabah kalktıklarında anne –babayı yanında göremiyor.Kendisi bir şekilde servise binerek okuluna gelmeye çalışıyor.Bazıları yetişemiyor.devamsızlık yapıyor.Öğrenciye nedeni sorulduğunda; “Anne-babasının tarlaya bahçeye gittiğini,hayvanlara bakmak için gittiğini”söylüyorlar.Sorun bununla da bitmiyor.Çocuk okula kahvaltı yapmadan geliyor.Harçlığı varsa bir simit alıp geçiştiriyor.Yoksa açlıktan karnı ağrımaya başlıyor.Hasta oluyor.Çoğu zaman bu çocukları öğretmenlerimiz ve idare kantinden bir şeyler alarak doyurmaya çalışıyor.Köydaki velilerimiz hayvanına çocuğundan fazla önem veriyor.İneği hasta olduğunda gece şehre gelip,veteriner götürüyor.Ama aynı duyarlılığı çocuğuna göstermiyor.

2008 eğitim- öğretim yılında bu sorunlar arttıkça, velilere ulaşmak için bizde bir çözüm ürettik.Veli bize gelmiyorsa biz veliye gidelim dedik.Kaymakamla görüştük.Durumu anlattık.Kaymakamlığın Sosyal Dayanışma ve Yardımlaşma Derneğinden çıkarttığı ödenekle bir araba kiralanarak , her gün derslerin bitiminde öğretmenlerimizle birlikte veli ziyaretleri yaptık.Köydaki velilerimize ulaştık. O yıl onları okula çekmeyi başardık.Okuldaki başarı oranı arttı.Öğrencilerimiz çok güzel okullara yerleşti.Durum yine eski veli ilgisizliğine dönüştü.Veli toplantılarında,veli katılım oranı düştü.Devletin ailelere verdiği maddi destek büyük rol oynamaktadır.Devlet yol parasını ödüyor,yemeğini veriyor,kıtabını veriyor veliye hiçbir sorumluluk bırakmıyor.Veliler nasıl olsa devlet okutuyor düşüncesi ile hareket ediyor.Devlet destek vermeli ama başarılı, maddi durumu iyi olmayan ailelerin çocuklarına vermelidir.Okulumuza taşınan Alanyurt,Sorkun,Yeniköy,Sarayköy İlçemizin en zengin köyleridir.Devlet bu köylerin öğrencilerine destek veriyorsa ,bu köylüler de taşın altına ellerini sokup okullarına maddi konu da destek vermelidirler.Yönetmeliğe göre köy bütçesinin %10 u okula aktarılır.Bu köyler okulumuza taşındığı için bu para okulumuza aktarılmalıdır.Bazı köylerde 1,2,3 sınıflar mevcuttur.Böyle olsa bile %5 i paranın okulumuza aktarılmalıdır.Okulumuzun ihtiyaçlarını karşılamakta çok zorlanıyoruz.Devletin en azından taşıma merkezi okullara ödenek çıkarması şarttır.

Okulumuz çevresinden gelen öğrenciler de köyden gelen öğrencilerimizi ve velilerimizi aratmamaktadır.Hatta daha vahimdir.Okulumuz kırsal kesimden göç eden insanların yerleştiği bir muhitte yer almaktadır.Aileler çoğunlukla Yunak ve Tuzlukçu İlçelerinden göç ederek Akşehir’e yerleşmişlerdir.Velilerimizin çoğu işsiz ve parçalanmış ailelerden oluşmaktadır.Yine devlet desteğinden kaynaklanan bir tembellik,ilgisizlik,sorumsuzluk vardır.Tarla parası adı altında bu

velilerin çoğunluğu tarım desteği almaktadır.Devlet bunların kotrolünü yapmamaktadır.Gerçekten tarlasını ekiyor mu,biçiyor mu araştırmamaktadır.Tarlasını ekmeyi bırakmıştır.O paraya güveniyor,ailesini Akşehir'in sağlıksız evlerinin bulunduğu varoşlar dediğimiz okulumuz çevresine gelip yerleştirmiştir.Aile reisi baba vasıfsız olduğu için iş bulamamaktadır.Anne temizliğe,tarım işlerine yevmiye karşılığında gitmektedir.Baba annenin kazandığı paraya da el koyup kahvehaneler de akşama kadar oyun oynamaktadır.Zaman zaman içki içmektedir.Yokluktan şiddet ve kavgalar başlıyor.Anne sürekli yardım alma peşinde koşuyor.Okulun,Sosyal Yardımlaşmanın,Belediyenin kapısını çalıyor.Ailelerin çoğu parçalanıyor.Çocuklar sorunlu büyüyor.Sağlıksız bir ortamda yetişiyorlar.Çocuklar okulda çete kuruyor.Şiddet eğilimleri doğuyor.Arkadaşlarına,okul eşyalarına hatta öğretmenlerinin özel eşyalarına,öğretmenlerine bile zarar veriyorlar.Manzara korkunç..Geleceğimizi emanet edeceğimiz çocuklarımız kayıp..

#### 6.1 PEST (Politik-Yasal, Ekonomik, Sosyo-Kültürel, Teknolojik, Ekolojik, Etik) Analizi

Politik ve yasal etmenler	Ekonomik çevre değişkenleri
<ol style="list-style-type: none"> <li>1. İlk ve ortaöğretimde çalışmaların tamamlanarak yeni eğitim müfredatının uygulanmaya başlanmış olması,</li> <li>2. Bakanlık tarafından ders kitaplarının öğrencilere ücretsiz olarak dağıtılması,</li> <li>3. Milli Eğitim mevzuatında çok sık değişiklik yapılması,(Yönetici Atama Yönetmeliği v.b.)</li> <li>4. Milli Eğitim Bakanlığına ayrılan ödeneğin yetersiz olması,</li> <li>5. Eğitim için yapılan destek kampanyaları,(Eğitime Yüzde Yüz Destek v.b)</li> </ol> <p>Ortaöğretim ve yükseköğretime geçiş sisteminde değişiklik yapılması.</p>	<ol style="list-style-type: none"> <li>1-Bilginin, refaha ve mutluluğa ulaşmada ana itici güç olarak belirmesi,</li> <li>2. Toplum kelimesinin anlamında, internet kullanımı sonucunda meydana gelen değişiklikler,</li> <li>3. Çalışanlarda değişik becerilerin ve daha fazla esnekliğin aranmasına yol açan küreselleşme ve rekabetin gittikçe arttığı ekonomi,</li> <li>4. İlçemizin tarıma dayalı ekonomik yapıda olması</li> <li>5. İstihdamda geleneksel alanlardan bilgi ve hizmet sektörüne kayış</li> <li>6. Vasıfsız işlerdeki düşüş ve istihdam için gerekli nitelik ve becerilerdeki artış</li> <li>7. Kariyer yönü ve istihdamda değişiklikler içeren yeni kariyer yapıları</li> <li>8. Büyükşehir Belediyelerince eğitime ayrılan ödeneklerin yetersizliği</li> <li>9. İşsizlik oranının artması</li> </ol>

Ekolojik ve doğal çevre değişkenleri	Etik ve ahlaksal değişkenler
1. Deprem riskinin sürekliliği, 2. Belli dönemlerde kuraklık tehdidiyle karşı karşıya kalınması, 3. İçme suyunun zaman geçtikçe kirlenmesi, 4. Kuş gribi, domuz gribi gibi bulaşıcı hastalık tehditleri,	1. Örf, 2. Adet, 3. Teamül, 4. Mesleki etik kuralları.

### Veli Profilimiz

Toplam Veli Sayısı	Veli Eğitim Profili								Veli İş Durumu							
	İlköğretim Eğitim almamış Veli Sayısı		İlköğretim Mezunu Veli Sayısı		Ortaöğretim Mezunu Veli Sayısı		Yüksek Okul Mezunu Veli Sayısı		Düzenli Bir İş Olmayan Veli Sayısı		Kamu Sektöründe Çalışan Veli Sayısı		Özel Sektörde Çalışan Veli Sayısı		Kendi İş Yerinde Çalışan Veli Sayısı	
210	Anne	Baba	Anne	Baba	Anne	Baba	Anne	Baba	Anne	Baba	Anne	Baba	Anne	Baba	Anne	Baba
	3	0	61	70	5	66	2	3	-	105	-	7	-	74	-	24

## 2.13.GZFT ANALİZİ(SWOT ANALİZİ)

GÜÇLÜ YÖNLERİMİZ	ZAYIF YÖNLERİMİZ
1- Okul Vizyonunun ve Misyonunun belirlenmiş olması	1- Yardımcı personel yetersizliği
2- Genç ve istekli öğretim kadrosunun olması	2- Velilerin eğitim-öğretime karşı ilgisiz olması, velilerin okulda yapılan toplantılara katılımının azlığı
3- Bilgisayar laboratuvarının standartlara uygun ve haftanın her günü kullanılabilir olması	4- Velilerin eğitim seviyelerinin yetersiz olması
4- Derslik sisteminin olması	5- Öğrencilerin, eğitim-öğretim ile ilgili ihtiyaçlarını karşılayabilecekleri alanlara uzak olması
5- ADSL bağlantısının olması	
6- Okulun şehir gürültüsünden uzak bir yerleşkede bulunması	
7- Kurum içi iletişim kanallarının açık olması	6- Taşımali eğitimin olması
8- Öğretmenlerin rotasyon kapsamı dışında olması	7-İlköğretimden sonra ortaöğretime devamın azlığı ve özellikle kız öğrencilerin gönderilmemesi, bu durumun öğrencilerin derslere ve okula olan ilgilerinin azalmasına sebep olması.
9- Kendini geliştiren, gelişime açık ve teknolojiyi kullanan öğretmenlerin olması	8- Sınıflarda yeterli teknolojik araç ve gereçlerin olmaması
10- Fiziki alanların geliştirmeye açık olması	9- Okulun gelirinin az olması

11-Öğrencilerin okuma ihtiyacının giderebilmesi için r kütüphanenin olması	10-Öğrencilerden bir kısmının parçalanmış ailelerden gelmiş olması
12-Sportif faaliyetlere katılımın çok olması ve yetenekli öğrencilerin olması	
13- Isınma problemi yok	11-Evinde bilgisayar ve internet kullanan öğrenci sayısının azlığı
14- Geniş bir arazisi var	
15- Alarm sistemi var	



FIRSATLAR	TEHDİTLER
1-Kadronun genç olması.	1-Veli profilinin sosyo-ekonomik açıdan iyi olmaması
2-Öğretmen kadrosunun yeterli olması	2-Öğrencilerin çoğunun taşınmalı olması
3-Fotokopi makinesi,bilgisayar ve internet ağına sahip olması	3-Okulunun yerleşim alanlarından uzak olması.
4-Sınıflarda öğrenci mevcudunun az olması	4-Öğretmen sirkülasyonunun hızlı olması
	5-Yakın çevrede bulunan internet salonları ve bunların yeterince denetlenmemesi
	6-İlçemizdeki birahanelerin okulumuzun yakınına taşınması
	7-Aile yapısının düzenli olmaması,parçalanmış aile sayısının fazlalığı
	8-Aile fertlerinin ve öğrencilerin şiddete yatkın bir yapılarının bulunması

**3.  
BÖLÜM**

**GELECEĞE  
YÖNELİM**

### 3.1.MİSYONUMUZ

Akşehir 75.Yıl Öğretmen Emel Türkođlu Ortaokulu eğitim, öğretim ve toplum hizmeti etkinliklerini ulusal standartlara yükselterek, toplumumuzun gelişimi için bilgiye ulaşmayı, üretmeyi ve yaymayı ve bu bilgilerle donatılmış bireyler yetiştirmeyi amaç edinmiştir

### 3.2.VİZYONUMUZ

Amacımız; sevgi, saygı ve güven ortamında "başarma azmi" ve "geleceđi şekillendirme sorumluluđu" ile mükemmele ulaşmak için çalışmak, sürekli gelişime öncü olmaktır.

### 3.3.İLKE ve DEĞERLERİMİZ

- 1.Okulda katılımcı ve demokratik bir yönetim anlayışı benimsenmiştir.
2. Okuldaki tüm personel ile yöneticiler arasındaki iletişim açık ve olumludur.
3. Okullarda kurulan olan iyileştirme ekiplerinin kesin belirlenmiş bir amacı vardır.
4. İyileştirme ekip üyelerinin her biri ekip içerisinde gönüllü olarak görev alır.
5. İyileştirilmek istenen problemin okula fayda sağlayan bir alan olmasına özen gösterilir.
6. Ekibin adı, misyonu ve hedefleri belirlenir.
7. Atatürk ilke ve inkılâplarını esas alırız.
- 8.Okulumuzda görev yapan tüm personelimize ve en önemlisi öğrencilerimize sürekli öğrenme politikasını benimsetmek
- 9.Öğretim programlarının öğrenilebilirlik düzeylerini yükseltmek için , farklı metot ve stratejilerin öğretmenlerle beraber araştırılarak derslerin işleyişinde görselliğin arttırılması ve okulumuzda eğitim teknolojisinden en üst seviyede yararlanılmasının sağlanması.

### 3.4.TEMALAR

SAM NO	STRATEJİK AMAÇ	TEMA
1	<b>Stratejik Amaç 1</b> Bütün bireylerin eğitim ve öğretime adil şartlar altında erişmesini ve yine eğitim ve öğretimini adil şartlar altında tamamlamasını sağlamak.	EĞİTİM VE ÖĞRETİMDE ERİŞİMİ ARTIRMAK
2	<b>Stratejik Amaç 2</b> Bütün bireylere;ulusal ve uluslar arası ölçütlerde bilgi,beceri,tutum ve davranışın kazandırılmasına;girişimci,yenilikçi,dil becerileri yüksek, iletişime ve öğrenmeye açık,özgüven ve sorumluluk sahibi sağlıklı ve mutlu bireylerin yetişmesine imkan sağlamak.	EĞİTİM VE ÖĞRETİMDE KALİTEYİ ARTIRMAK
3	<b>Stratejik Amaç 3</b> Beşeri,fiziki,mali ve teknolojik yapı ile yönetim ve organizasyon yapısını iyileştirerek eğitime erişimi ve eğitimde kaliteyi artıracak etkin ve verimli bir kurumsal yapıyı tesis etmek.	KURUMSAL KAPASİTEYİ GELİŞTİRMEK

### 3.5.STRATEJİK AMAÇLAR

**Stratejik Amaç 1:** TEOG'daki başarıyı artırmak.

**Stratejik Hedef 1.1.** Öğrencilerin TEOG sınavında başarı göstererek Anadolu Liselerine girmelerini sağlamak ve bu oranı yükseltmek.

**Performans Göstergeleri/Hedef:**

SAM SH	Performans Göstergeleri	Veri türü	Mevcut durum	2015	2016	2017	2018	2019
1.1.1	Dershaneye giden öğrenci sayıları		8	8	8	10	12	14
1.1.2	Deneme sınavlarındaki başarı yüzdesi	Sınav sonuçları	%65	%66	%67	%70	%80	%85
1.1.3	Okulun 2011 TEOG" da bir üst öğrenim kurumuna yerleşen öğrenci sayıları.	Sınav sonuçları	30	33	35	40	42	45

**Stratejik Hedef 1.2.** Tüm öğrencilerimize yaşamın en temel gereklerinden olan “öğrenmeyi öğrenme” bilincini aşılacak ve öğrenmeyi sevdirebilmek.

**Performans Göstergeleri/Hedef:**

SAM SH	Performans Göstergeleri	Veri türü	Mevcut durum	2015	2016	2017	2018	2019
1.2.1	Eğitim materyallerinin kullanım oranı	Öğretmenler Kurulu Tut.	%70	%75	%78	%80	%85	%90
1.2.3	Kütüphane kitap okuma oranı	Kütüphane ödünç kitap def. seminer	%65	%68	%70	%75	%80	%85
1.2.4	Öğrenme ve ders çalışma yöntemleri hak.ver.seminerler		1	2	2	3	4	5



## Faaliyetler / Projeler Maliyet Tablosu:

SAM SH	Faaliyet veya Projeler	Sorumlu Ekip	2015	2016	2017	2018	2019	SP Sonu TOPLAM
1.1.1	Dershanelere gidemeyen öğrencilerimize gönüllü öğretmenlerle etüt çalışması yapmak.	öğretmenler TKY OGE	150	200	250	300	350	1250
1.1.2	Okul bünyesinde her dönem en az üç deneme sınavı yapmak , sonuçları okul panosuna asarak öğrenciler arasında rekabet ortamı yaratmak.	İdare TKY OGE	900	1000	1000	1100	1200	5200
1.1.3	Öğrenci ve velilere yönelik ‘sınav kaygısı ve stresle başa çıkma yolları’ konusunda bilgilendirme seminerleri yapmak.	İdare Okul rehberlik servisi	100	100	150	200	250	800
1.2.1	Fen Laboratuvarında,Sosyal Bilgiler sınıfında ve dersanelerdeki eksik olan araç gereçlerin temin etmek.	Öğretmenler Okul Aile Birliği	750	750	1000	1250	1500	5250
1.2.2	Okul kütüphanesine yeni kitaplar kazandırmak	İdare Okul Aile Birliği Kütüphanecilik kulübü	200	250	300	350	400	1500
1.2.3	Okul Rehberlik Servisince “Sistemli Ders Çalışma Yöntemleri” hakkında bilgi ve beceri kazandırıcı çalışmalar yapmak.	İdare Okul rehberlik servisi	100	100	150	200	250	800
<b>TOPLAM:</b>			<b>2200</b>	<b>2400</b>	<b>2850</b>	<b>3400</b>	<b>3950</b>	<b>13800</b>

**Stratejik Amaç 2:** Veli çevre ve okul işbirliğini geliştirmek

**Stratejik Hedef 2.1:** Tüm velileri okulumuz ile iyi ilişkiler kurmasını sağlayarak 2010 yılı itibari ile %50 olan veli katılım oranını plan dönemi sonunda %80 a çıkarmak.

**Performans Göstergeleri/Hedef:**

SAM SH	Performans Göstergeleri	Veri Türü	Mevcut Durum	2015	2016	2017	2018	2019
2.1.1	Bir yıl içinde yapılan veli toplantısı sayısı	tutanaklar	3	4	5	6	6	6
2.1.2	Veli toplantısı tutanakları.		3	4	5	6	6	6
2.1.3	Veli ziyaretleri sayısı		24	30	35	45	60	75

**Stratejik Hedef 2.2:** Yapılan tüm çalışmalarda okul velilerinin katılımını sağlamak ve etkinliklerden haberdar etmek.

**Performans Göstergeleri/Hedef:**

SAM SH	Performans Göstergeleri	Veri Türü	Mevcut Durum	2015	2016	2017	2018	2019
2.2.1	Okulda velilerle yapılan etkinlikler	etkinlik	3	3	4	5	6	6
2.2.2	Velilerin etkinliklere katılım oranı		%65	%65	%70	%75	%80	%85
2.2.3	Velilere verilen seminerler	seminer	2	3	4	5	5	5

**Faaliyet / Projeler ve Maliyet Tablosu:**

<b>SAM SH</b>	<b>Faaliyet veya Projeler</b>	<b>Sorumlu Ekip</b>	<b>2015</b>	<b>2016</b>	<b>2017</b>	<b>2018</b>	<b>2019</b>	<b>SP Sonu TOPLAM</b>
<b>2.1.1</b>	Velilerimizi çocuklarının iyi bir eğitim almasının önemi konusunda bilgilendirmek.	Rehberlik Yürütme Kurulu	<b>100</b>	<b>100</b>	<b>150</b>	<b>200</b>	<b>250</b>	<b>800</b>
<b>2.1.2</b>	Öğrenci başarısında veli-okul işbirliğinin önemini velilerimize anlatmak.	Rehberlik Yürütme Kurulu	<b>100</b>	<b>100</b>	<b>150</b>	<b>200</b>	<b>250</b>	<b>800</b>
<b>2.1.3</b>	Aile ziyaretleri yaparak velinin okula bakış açısını değiştirmek.	öğretmenler	<b>100</b>	<b>100</b>	<b>150</b>	<b>200</b>	<b>250</b>	<b>800</b>
<b>2.2.1</b>	Velilerle birlikte okulda kermes düzenlemek,Anneler Günü kutlamak	İdare Öğretmenler OGE	<b>350</b>	<b>350</b>	<b>400</b>	<b>450</b>	<b>500</b>	<b>2050</b>
<b>2.2.2</b>	Velilerimizi bilgilendirici seminerler düzenlemek.	Rehberlik Yürütme Kurulu	<b>100</b>	<b>100</b>	<b>150</b>	<b>200</b>	<b>250</b>	<b>800</b>
<b>TOPLAM:</b>			<b>750</b>	<b>750</b>	<b>1000</b>	<b>1250</b>	<b>1500</b>	<b>5250</b>

**Stratejik Hedef 3.1:** Sosyal ve kültürel alanda çalışmalara ağırlık vererek, sosyal ve kültürel alanda okul kültürü oluşturmak.

**Performans Göstergeleri/Hedef:**

Performans Göstergeleri/Hedef:SAM SH	Performans Göstergeleri	Veri Türü	Mevcut Durum	2015	2016	2017	2018	2019
3.1.1	Okulumuz kütüphanesinde faydalanan öğrenci sayıları.	Kütüphane defter kayıtları	189	208	250	300	310	312
3.1.2	Sınıflar arası bilgi yarışması sayıları	Tutanaklar	1	1	2	2	2	2
3.1.3	Şiir dinletisi sayısı	tutanaklar	1	1	1	1	1	1
3.1.4	Okul geceleri düzen.	etkinlikler dosyası	1	1	1	1	1	1

**Stratejik Hedef 3.2:**Her alanda yapılan yarışmalara öğrencileri teşvik etmek.

**Performans Göstergeleri/Hedef:**

Performans Göstergeleri /Hedef:SAM SH	Performans Göstergeleri	Veri Türü	Mevcut Durum	2015	2016	2017	2018	2019
3.2.1	Resim,şiiir ve kompozisyon yarışmalarına katılan öğrenci sayısı	Resmi yazışmalar	208	225	250	300	310	310
3.2.2	Resim,şiiir ve kompozisyon dalında ödül alan öğrenci sayıları	Ödüller	4	6	8	10	15	20

**Faaliyet / Projeler ve Maliyet Tablosu:**

<b>SAM SH</b>	<b>Faaliyet veya Projeler</b>	<b>Sorumlu Ekip</b>	<b>2015</b>	<b>2016</b>	<b>2017</b>	<b>2018</b>	<b>2019</b>	<b>SP Sonu TOPLAM</b>
<b>3.1.1</b>	Okulumuzda bulunan kütüphanenin zenginleşmesini sağlamak	Kütüphanecilik Kulübü idare	<b>450</b>	<b>500</b>	<b>550</b>	<b>600</b>	<b>650</b>	<b>2750</b>
<b>3.1.2</b>	Sınıflar arası bilgi yarışmaları yapmak	İdareciler Öğretmenler Okul Kitap Okuma İzleme Ekibi	<b>100</b>	<b>150</b>	<b>150</b>	<b>200</b>	<b>250</b>	<b>850</b>
<b>3.1.3</b>	Şiir dinletisi düzenlemek	İdareciler Öğretmenler	<b>100</b>	<b>100</b>	<b>150</b>	<b>200</b>	<b>250</b>	<b>800</b>
<b>3.2.1</b>	Müzikal,sanatsal anlamda yıl sonu sınıf ve okul gecesi düzenlemek	Okul Kitap Okuma İzleme Ekibi	<b>50</b>	<b>50</b>	<b>60</b>	<b>70</b>	<b>80</b>	<b>310</b>
<b>3.2.2</b>	Kültürel,sanatsal ve sportif alanda yapılan yarışmalara öğrencileri teşvik etmek	Öğretmenler Sosyal Etk.Kur.	<b>200</b>	<b>200</b>	<b>250</b>	<b>300</b>	<b>400</b>	<b>1350</b>
<b>TOPLAM:</b>			<b>900</b>	<b>1000</b>	<b>1160</b>	<b>1370</b>	<b>1630</b>	<b>6060</b>

**Stratejik Amaç 4:** Okulumuzun fiziki koşullarını iyileştirebilmek.

**Stratejik Hedef 4.1:** Okulumuzda; çalışanların, hizmet alanların , okul çevresini oluşturan toplumun okulu sevmesi, benimsemesi ve güvenli bulmasını sağlayabilmek.

**Performans Göstergeleri/Hedef:**

SAM SH	Performans Göstergeleri	Veri Türü	Mevcut Durum	2015	2016	2017	2018	2019
4.1.1	Okulumuzun dış cephesi,bahçesi	Okulumuz		2	2	2	2	2
4.1.2	Okulumuzun güvenlik sistemleri	Güvenlik aletleri	1	1	1	2	-	-
4.1.3	Okulumuzun pencere demirleri	Pencereler	-	3	3	3	2	2

**Stratejik Hedef 4.2:**Okul çalışanlarına ve öğrencilere sağlıklı ortamlar yaratmak.

**Performans Göstergeleri/Hedef:**

SAM SH	Performans Göstergeleri	Veri Türü	Mevcut Durum	2015	2016	2017	2018	2019
4.2.1	Okulumuzun iç bölümleri	Tuvaletler	24	24	24	-	-	-
		Spor alanları	-	3	3	3	2	2
4.2.2	Üçlü mili levhaların yenilenmesi	levhalar	24	24	24	-	-	-

**Faaliyet / Projeler ve Maliyet Tablosu: (TABLO-32)**

<b>SAM SH</b>	<b>Faaliyet veya Projeler</b>	<b>Sorumlu Ekip</b>	<b>2015</b>	<b>2016</b>	<b>2017</b>	<b>2018</b>	<b>2019</b>	<b>SP Sonu TOPLAM</b>
<b>4.1.1</b>	Bahçe duvarı demirlerini boyamak.	OGE TKY Okul Aile Birliği	<b>1000</b>	<b>100</b>	<b>100</b>	<b>250</b>	<b>1500</b>	<b>2950</b>
<b>4.1.2</b>	Kamera sistemi kurmak	Okul Aile Birliği	<b>3000</b>	<b>200</b>	<b>100</b>	<b>150</b>	<b>150</b>	<b>3600</b>
<b>4.1.3</b>	Okulumuzun birinci katında bulunan pencereleri demirlemek	Okul Aile Birliği	<b>10000</b>	<b>200</b>	<b>150</b>	<b>200</b>	<b>300</b>	<b>10850</b>
<b>4.2.1</b>	Spor alanlarının boyanmasını yapmak	Okul Aile Birliği	<b>1500</b>	<b>100</b>	<b>200</b>	<b>250</b>	<b>1000</b>	<b>3050</b>
<b>4.2.2</b>	Okul tuvaletlerinin tamiratını yapmak	Okul Aile Birliği	<b>1500</b>	<b>500</b>	<b>100</b>	<b>100</b>	<b>100</b>	<b>2300</b>
<b>4.2.3</b>	Yeni yönetmeliğe göre üçlü milli levhaları yenilemek	Okul-Aile Birliği	<b>500</b>	<b>100</b>	<b>500</b>	<b>250</b>	<b>100</b>	<b>1450</b>
<b>TOPLAM:</b>			<b>17500</b>	<b>1200</b>	<b>1150</b>	<b>1200</b>	<b>3150</b>	<b>22200</b>



### 3.6.STRATEJİLER

STRATEJİK PLAN MALİYET TABLOSU (TABLO-33)

		MALİYETİ				
		2015	2016	2017	2018	2019
TEMA EĞİTİM-ÖĞRETİM	<b>STRATEJİK AMAÇ 1</b> TEOG deki başarıyı artırmak	2200 TL	2400 TL	2850 TL	3400 TL	3950 TL
	<b>Stratejik Hedef 1.1.</b> Öğrencilerin TEOG sınavında başarı göstererek Anadolu Liselerine girmelerini sağlamak ve bu oranı yükseltmek.					
	<b>Stratejik Hedef 1.2.</b> Tüm öğrencilerimize yaşamın en temel gereklerinden olan “öğrenmeyi öğrenme” bilincini aşılacak ve öğrenmeyi sevdirebilmek.					
TEMA VELİ VE ÇEVRE	<b>STRATEJİK AMAÇ 2</b> Veli- Çevre ve Okul İşbirliğini Geliştirmek	750 TL	750 TL	1000 TL	1250 TL	1500 TL
	<b>Stratejik Hedef 2.1:</b> Tüm velileri okulumuz ile iyi ilişkiler kurmasını sağlayarak 2010 yılı itibari ile %50 olan veli katılım oranını plan dönemi sonunda %80 a çıkarmak.					
	<b>Stratejik Hedef 2.2:</b> Yapılan tüm çalışmalarda okul velilerinin katılımını sağlamak ve etkinliklerden haberdar etmek.					
TEMA SOSYAL VE KÜLTÜREL FAALİYETLER	<b>STRATEJİK AMAÇ 3</b> Sosyal ve Kültürel alanda çalışmalar yapmak	900 TL	1000 TL	1160 TL	1370 TL	1630 TL
	<b>Stratejik Hedef 3.1:</b> Sosyal ve kültürel alanda çalışmalara					

	ağırlık vererek, sosyal ve kültürel alanda okul kültürü oluşturmak. <b>Stratejik Hedef 3.2:</b> Her alanda yapılan yarışmalara öğrencileri teşvik etmek.					
TEMA FİZİKİ YAPI VE DONANIM	<b>STRATEJİK AMAÇ 4</b> Okulumuzun fiziki koşullarını iyileştirebilmek.	17500TL	1200TL	1150TL	1200 TL	3150 TL
	<b>Stratejik Hedef 4.1:</b> Okulumuzda; çalışanların, hizmet alanların , okul çevresini oluşturan toplumun okulu sevmesi, benimsemesi ve güvenli bulmasını sağlayabilmek.					
	<b>Stratejik Hedef 4.2:</b> Okul çalışanlarına ve öğrencilere sağlıklı ortamlar yaratmak.					
<b>TOPLAM MALİYET</b>		<b>21350TL</b>	<b>5350TL</b>	<b>6160TL</b>	<b>7220TL</b>	<b>10230TL</b>

4.  
BÖLÜM

**MALİYETLENDİRME**

MALİYET TABLOSU (TABLO-35)

		MALİYETİ					
		2015	2016	2017	2018	2019	TOPLAM
TEMA	<b>STRATEJİK AMAÇ 1</b>	2200	2400	2850	3400	3950	13800
	Stratejik Hedef 1.1.1	150	200	250	300	350	1250
	Stratejik Hedef 1.1.2	900	1000	1000	1100	1200	5200
	Stratejik Hedef 1.1.3	100	100	150	200	250	800
	Stratejik Hedef 1.2.1	750	750	1000	1250	1500	5250
	Stratejik Hedef 1.2.2	200	250	300	350	400	1500
	Stratejik Hedef 1.2.3	100	100	150	200	250	800
	<b>STRATEJİK AMAÇ 2</b>	750	750	1000	1250	1500	5250
	Stratejik Hedef 2.1.1	100	100	150	200	250	800
	Stratejik Hedef 2.1.2	100	100	150	200	250	800
	Stratejik Hedef 2.1.3	100	100	150	200	250	800
	Stratejik Hedef 2.2.1	350	350	400	450	500	2050
	Stratejik Hedef 2.2.2	100	100	150	200	250	800
	<b>STRATEJİK AMAÇ 3</b>	900	1000	1160	1370	1630	6060
	Stratejik Hedef 3.1.1	450	500	550	600	650	2750
	Stratejik Hedef 3.1.2	100	150	150	200	250	850
	Stratejik Hedef 3.1.3	100	100	150	200	250	800
	Stratejik Hedef 3.2.1	50	50	60	70	80	310
	Stratejik Hedef 3.2.2	200	200	250	300	400	1350
TEMA	<b>STRATEJİK AMAÇ 4</b>	17500	1200	1150	1200	3150	22200
	Stratejik Hedef 4.1.1	1000	100	100	250	1500	2950
	Stratejik Hedef 4.1.2	3000	200	100	150	150	3600
	Stratejik Hedef 4.1.3	10000	200	150	200	300	10850
	Stratejik Hedef 4.2.1	1500	100	200	250	1000	3050
	Stratejik Hedef 4.2.2	1500	500	100	100	100	2300
	Stratejik Hedef 4.2.3	500	100	500	250	100	1450
<b>TOPLAM</b>	<b>21350 TL</b>	<b>5350 TL</b>	<b>6160 TL</b>	<b>7220 TL</b>	<b>10230 TL</b>	<b>47310 TL</b>	

**KAYNAK TABLOSU (TABLO-36)**

<b>KAYNAKLAR</b>	<b>2015 (TL)</b>	<b>2016 (TL)</b>	<b>2017 (TL)</b>	<b>2018 (TL)</b>	<b>2019 (TL)</b>
<b>Genel Bütçe</b>	0	0	0	0	0
<b>Etkinlikler</b>	3000	4000	5000	9000	11000
<b>Kantin</b>	0	0	0	0	0
<b>Okul Aile Birliđi</b>	7000	8000	9000	10000	13000
<b>Servis</b>	0	0	0	0	0
<b>Diđer</b>	0	0	0	0	0
<b>Toplam</b>	<b>10000</b>	<b>12000</b>	<b>14000</b>	<b>19000</b>	<b>24000</b>

**5.  
BÖLÜM**

**İZLEME VE  
DEĞERLENDİRME**

## 5.1.BÖLÜM İZLEME, DEĞERLENDİRME VE RAPORLAMA

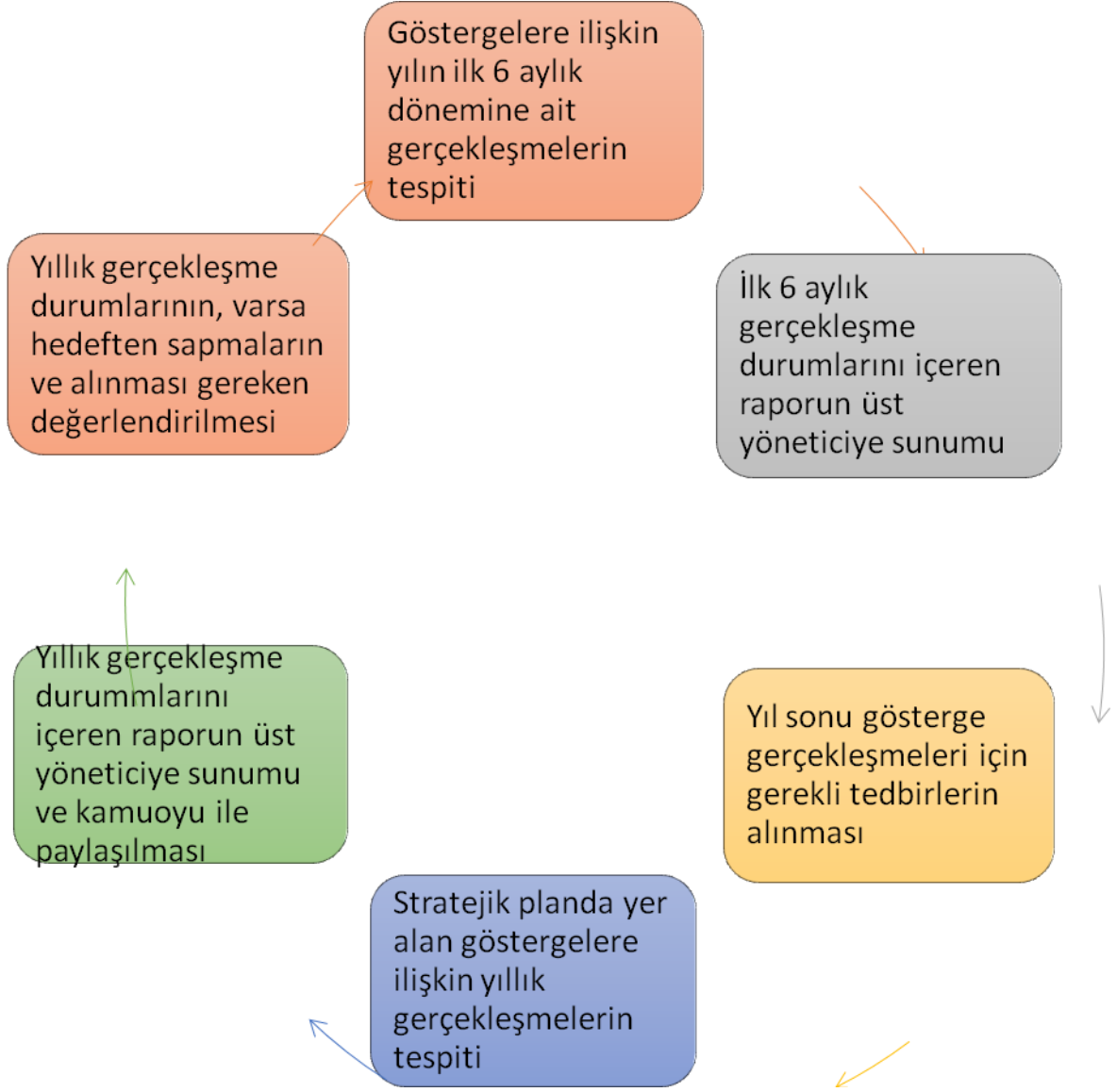
*İzleme, stratejik plan uygulamasının sistematik olarak takip edilmesi ve raporlanmasıdır. Değerlendirme ise, uygulama sonuçlarının amaç ve hedeflere kıyasla ölçülmesi ve söz konusu amaç ve hedeflerin tutarlılık ve uygunluğunun analizidir. İzleme, yönetime yardımcı olan sistemli bir faaliyettir. Raporlama, izleme faaliyetinin temel aracıdır. İzleme raporları objektif olmalıdır. İlerleme sağlanan alanlar yanında, ilerleme sağlanamayan konular da rapor edilmelidir.*

*Müdürlüğümüz stratejik planının onayı alınıp uygulamaya geçilmesi ile beraber izleme ve değerlendirme faaliyetleri de başlayacaktır. Amaç ve hedeflerin gerçekleştirilmesine ilişkin gelişmelerin yapılan faaliyetin gerçekleşme zamanına bağlı olarak belirli bir sıklıkla raporlanması ve ilgili taraflar ile kurum içi ve kurum dışı mercilerin değerlendirmesine sunulması sağlanacaktır. **Raporlama genel anlamda altı aylık ve yıllık olmak üzere senede iki defa gerçekleştirilecektir. Her yılın Ocak-Şubat ve Haziran-Temmuz aylarında raporlama yapılacaktır.** Raporlar iki nüsha şeklinde düzenlenip bir tanesi birimde kalacak, diğeri ise gerekli çalışma ve değerlendirmenin yapılabilmesi için Strateji Geliştirme Hizmetleri Birimine gönderilecektir. Gelen raporlar değerlendirilerek stratejik planlama sürecinde, izleme ve değerlendirme faaliyetleri sonucunda elde edilen bilgiler kullanılarak, stratejik plan gözden geçirilecek, hedeflenen ve ulaşılan sonuçlar karşılaştırılacaktır.*

*Bu doğrultuda yapılan çalışmalarla, uygulamalarda aksaklıkların tespiti ve giderilmesi sağlanarak hedeflere ulaşma konusunda doğru bir yaklaşım sergilenmiş olacaktır.*

İzleme Değerlendirme Dönemi	Gerçekleştirilme Zamanı	İzleme Değerlendirme Dönemi Süreç Açıklaması	Zaman Kapsamı
Birinci İzleme Değerlendirme Dönemi	Her yılın Temmuz ayı içerisinde	<ul style="list-style-type: none"><li>• SGB tarafından harcama birimlerinden sorumlu oldukları göstergeler ile ilgili gerçekleşme durumlarına ilişkin verilerin toplanması ve konsolide edilmesi</li><li>• Göstergelerin gerçekleşme durumları hakkında hazırlanan raporun üst yöneticiye sunulması</li></ul>	Ocak Temmuz Dönemi
İkinci İzleme Değerlendirme Dönemi	İzleyen yılın Şubat ayı sonuna kadar	<ul style="list-style-type: none"><li>• SGB tarafından harcama birimlerinden sorumlu oldukları göstergeler ile ilgili yılsonu gerçekleşme durumlarına ilişkin verilerin toplanması ve konsolide edilmesi</li><li>• Üst yönetici başkanlığında harcama birim yöneticilerince yılsonu gerçekleştirmelerinin, gösterge hedeflerinden sapmaların ve sapma nedenlerin değerlendirilerek gerekli tedbirlerin alınması</li></ul>	Tüm yıl

## 2015-2019 STRATEJİK PLANI İZLEME VE DEĞERLENDİRME MODELİ





## KAYNAKÇA

- 
- **657 Sayılı Devlet Memurları Kanunu, Resmi Gazete (23.07.1965/12056).**
  - **1739 Sayılı Milli Eğitim Temel Kanunu, Resmi Gazete(24.06.1973/14574).**
  - **652 sayılı Milli Eğitim Bakanlığı'nın Teşkilat ve Görevleri hakkındaki kanun hükmünde kararname**
  - **6287 sayılı İlköğretim ve Eğitim Kanunu ile bazı kanunlarda değişiklik yapılmasına dair kanun**
  - **6528 Milli Eğitim Temel Kanunu İle Bazı Kanun ve Bazı Kanun Hükmünde Kararnamelerde Değişiklik Yapılmasına Dair Kanun**
  - **DPT, AB Müktesebatına Uyum Programı (2007–2013), Ankara, 2007.**
  - **DPT, Kamu idareleri İçin Stratejik Planlama Kılavuzu (2.Sürüm), Ankara, 2006.**
  - **Kalkınma Bakanlığı, Orta Vadeli Program 2015–2017 Dönemi (Bakanlar Kurulu Kararı) Ankara, 2014.**
  - **Kalkınma Bakanlığı, 10. Kalkınma Planı, Ankara, 2013.**
  - **Maliye Bakanlığı, Stratejik Planı (2013–2017), Ankara, 2012.**
  - **MEB, Stratejik Plan Hazırlık Programı, Ankara, 2013.**
  - **MEB, 19. Millî Eğitim Şurası, Ankara, 2014.**
  - **İl İlçe Milli Eğitim Müdürlükleri Yönetmeliği, Resmi Gazete (28471).**
  - **TÜBİTAK Vizyon: 2023-Eğitim Ve İnsan Kaynakları Raporu, Ankara, 2005.**
  - **TUİK, 2013 Yılı Adrese Dayalı Nüfus Kayıt Sistemi Sonuçları,**
-

T.C  
KONYA VALİLİĞİ

75.YIL ÖĞRETMEN EMEL TÜRKÖĞLU ORTAOKULU Müdürlüğü

Sayı : 97547520-602.04/

31/12/2014

Konu : 2015-2019 Stratejik Planı.

AKŞEHİR İLÇE MİLLİ EĞİTİM MÜDÜRLÜĞÜNE

İlgi : a) 24/12/2003 tarih ve 5018 sayılı Kamu Mali Yönetimi ve Kontrol Kanunu.

b) 26/05/2006 tarihli Kamu İdarelerinde Stratejik Planlamaya İlişkin Usul ve Esaslar Hakkında Yönetmelik.

c) Milli Eğitim Bakanlığının 2013/26 sayılı Genelgesi

Kalkınma planları ve programlarında yer alan politika ve hedefler doğrultusunda, kamu kaynaklarının etkili, ekonomik ve verimli bir şekilde elde edilmesi ve kullanılmasını, hesap verilebilirliği ve saydamlığı sağlamak üzere kamu mali yönetiminin yapısını ve işleyişini, raporlanmasını ve mali kontrolü düzenlemek amacıyla çıkartılan 5018 sayılı Kamu Mali Yönetimi ve Kontrol Kanunu'nun 9 uncu maddesinde;

“Kamu idareleri; kalkınma planları, programlar, ilgili mevzuat ve benimsedikleri temel ilkeler çerçevesinde geleceğe ilişkin misyon ve vizyonlarını oluşturmak, stratejik amaçlar ve ölçülebilir hedefler saptamak, performanslarını önceden belirlenmiş olan göstergeler doğrultusunda ölçmek ve bu sürecin izleme ve değerlendirmesini yapmak amacıyla katılımcı yöntemlerle stratejik plan hazırlarlar” denilmektedir.

5018 sayılı Kanunda öngörülen ve stratejik plan hazırlamakla yükümlü kamu idarelerinin ve stratejik planlama sürecine ilişkin takvimin tespiti ile stratejik planların, kalkınma planları ve programlarla ilişkilendirilmesine yönelik usul ve esasların belirlenmesi amacıyla hazırlanan “Kamu İdarelerinde Stratejik Planlamaya İlişkin Usul ve Esaslar Hakkında Yönetmelik’in Resmî Gazete’de yayımlanmasını müteakiben, Bakanlığımız, İlgi (c) Genelge ile stratejik planlama sürecini başlatmıştır.

Bakanlığımız, Türk eğitim sistemini düzenleyen mevzuat ile birlikte, eğitim sistemi için referans bir politika belgesi niteliğinde olan ve Türkiye'nin AB vizyonuna uygun olacak şekilde hazırlanan “Millî Eğitim Bakanlığı 2010-2014 Stratejik Planı” İlgi (d) Bakan Onayı ile 01 Ocak 2010 tarihi itibarıyla uygulamaya konulmuştur

Millî Eğitim Bakanlığı 2010-2014 Stratejik Planı ile aynı süreçte ve eş zamanlı olarak merkez teşkilatı birimleri ile İl millî eğitim müdürlükleri de beş yıllık stratejik planlarını hazırlayarak uygulamaya koymuşlardır.

Bakanlığımız Stratejik Planı (2010-2014) ve İl millî eğitim müdürlükleri stratejik planlarının uygulamaya girmesiyle bu planlara uyumlu olarak ilçe millî eğitim müdürlükleri ve okul/kurum müdürlüklerinin de stratejik plan hazırlamaları İlgi (d) Genelge ile uygun görülmüştür.

Stratejik yönetim anlayışının İl, İlçe Millî Eğitim müdürlükleri ve okul/kurumlarımıza yayılması ve bu suretle yönetim uygulamalarımızda yeni bir kültürün oluşturulması amaçlanmaktadır.

Makamlarınızca da uygun görüldüğü takdirde, 2015-2019 yıllarını kapsayan 75.YIL ÖĞRETMEN EMEL TÜRKOĞLU ORTAOKULU Müdürlüğü Stratejik Planı'nın uygulamaya konulmasını olurlarınıza arz ederim.

Ferhan EKİCİ

Okul Müdürü

Uygun görüşle arz ederim.

Sadık KÖSEOĞLU

İlçe Milli Eğitim Şube Müdürü

OLUR

31/12/2014

Murat YİĞİT

İlçe Millî Eğitim Müdürü